



Statistische Berichte

Baugenehmigungen in Bayern im Juli 2025



F II 1 m 7/2025
Hrsg. im September 2025
Bestellnr. F2101C 202507

Zeichenerklärung

- 0 mehr als nichts, aber weniger als die Hälfte der kleinsten in der Tabelle nachgewiesenen Einheit
- nichts vorhanden oder keine Veränderung
- / keine Angaben, da Zahlen nicht sicher genug
- Zahlenwert unbekannt, geheimzuhalten oder nicht rechenbar
- ... Angabe fällt später an
- X Tabellenfach gesperrt, da Aussage nicht sinnvoll
- () Nachweis unter dem Vorbehalt, dass der Zahlenwert erhebliche Fehler aufweisen kann
- p vorläufiges Ergebnis
- r berichtigtes Ergebnis
- s geschätztes Ergebnis
- D Durchschnitt
- ≙ entspricht

Auf- und Abrunden

Im Allgemeinen ist ohne Rücksicht auf die Endsummen auf- bzw. abgerundet worden. Deshalb können sich bei der Summierung von Einzelangaben geringfügige Abweichungen zu den ausgewiesenen Endsummen ergeben. Bei der Aufgliederung der Gesamtheit in Prozent kann die Summe der Einzelwerte wegen Rundens vom Wert 100 % abweichen. Eine Abstimmung auf 100 % erfolgt im Allgemeinen nicht.

Publikationsservice

Das Bayerische Landesamt für Statistik veröffentlicht jährlich über 400 Publikationen. Das aktuelle Veröffentlichungsverzeichnis ist im Internet als Datei verfügbar, kann aber auch als Druckversion kostenlos zugesandt werden.

Kostenlos

ist der Download der meisten Veröffentlichungen, z.B. von Statistischen Berichten (PDF- oder Excel-Format).

Kostenpflichtig

sind alle Printversionen (auch von Statistischen Berichten), Datenträger und ausgewählte Dateien (z.B. von Verzeichnissen, von Beiträgen, vom Jahrbuch).

Publikationsservice

 Alle Veröffentlichungen sind im Internet verfügbar unter www.statistik.bayern.de/produkte

Impressum

Statistische Berichte

bieten in tabellarischer Form neuestes Zahlenmaterial der jeweiligen Erhebung. Dieses wird, soweit erforderlich, methodisch erläutert und kurz kommentiert.

Herausgeber, Druck und Vertrieb

Bayerisches Landesamt für Statistik
Nürnberger Straße 95
90762 Fürth

Papier

Gedruckt auf umweltfreundlichem Papier, chlorfrei gebleicht.

Vertrieb

E-Mail vertrieb@statistik.bayern.de
Telefon 0911 98208-6311
Telefax 0911 98208-96638

Auskunftsdienst

E-Mail info@statistik.bayern.de
Telefon 0911 98208-6563
Telefax 0911 98208-96563

© **Bayerisches Landesamt für Statistik, Fürth 2025**
Vervielfältigung und Verbreitung, auch auszugsweise, mit Quellenangabe gestattet.

Hinweis: Diese Druckschrift wird im Rahmen der Öffentlichkeitsarbeit der Bayerischen Staatsregierung herausgegeben. Sie darf weder von Parteien noch von Wahlwerbern oder Wahlhelfern im Zeitraum von fünf Monaten vor einer Wahl zum Zwecke der Wahlwerbung verwendet werden. Dies gilt für Landtags-, Bundestags-, Kommunal- und Europawahlen. Missbräuchlich ist während dieser Zeit insbesondere die Verteilung auf Wahlveranstaltungen, an Informationsständen der Parteien sowie das Einlegen, Aufdrucken und Aufkleben parteipolitischer Informationen oder Werbemittel. Untersagt ist gleichfalls die Weitergabe an Dritte zum Zwecke der Wahlwerbung. Auch ohne zeitlichen Bezug zu einer bevorstehenden Wahl darf die Druckschrift nicht in einer Weise verwendet werden, die als Parteinahme der Staatsregierung zugunsten einzelner politischer Gruppen verstanden werden könnte. Den Parteien ist es gestattet, die Druckschrift zur Unterrichtung ihrer eigenen Mitglieder zu verwenden.

Inhaltsverzeichnis

Vorbemerkungen	5
Abbildungen und Tabellen	
Abb. 1 Genehmigte Wohnungen in Bayern seit Januar 2018.....	8
Abb. 2 Genehmigte Wohnungen in den Regierungsbezirken in Bayern von Januar bis Juli 2025.....	8
Abb. 3 Genehmigte neue Nichtwohngebäude in Bayern von Januar bis Juli 2025.....	8
Abb. 4 Genehmigte Wohnungen in den kreisfreien Städten und Landkreisen in Bayern von Januar bis Juli 2025	9
Abb. 5 Genehmigte Wohnungen in neuen Wohngebäuden je 10 000 Einwohner in Bayern von Januar bis Juli 2025	9
Abb. 6 Veranschlagte Baukosten je m² Wohn- bzw. Nutzfläche im Neubau in Bayern von Januar bis Juni 2020 und 2025.....	9
1. Baugenehmigungen in Bayern seit 1980	10
2. Baugenehmigungen in Bayern seit 2021 nach Monaten	11
3. Baugenehmigungen für Wohn- und Nichtwohngebäude in Bayern im Juli 2025 nach Gebäudearten und Bauherren	12
4. Baugenehmigungen für Wohn- und Nichtwohngebäude in Bayern im Juli 2025 nach Kreisen	14
4a. Baugenehmigungen für Wohn- und Nichtwohngebäude in Bayern von Januar bis Juli 2025 nach Kreisen	22
5. Baugenehmigungen für neue Wohn- und Nichtwohngebäude im Fertigteilbau in Bayern im Juli 2025 nach Gebäudearten und Bauherren	26
6. Baugenehmigungen für neue Wohngebäude in Bayern im Juli 2025 nach Regierungsbezirken, Gebäudearten und privaten Haushalten als Bauherren	27
7. Baugenehmigungen für neue Wohngebäude im Freistellungs- bzw. Zustimmungsverfahren in Bayern im Juli 2025 nach Regierungsbezirken, Gebäudearten und privaten Haushalten als Bauherren	28
8. Baugenehmigungen für neue Wohn- und Nichtwohngebäude in Bayern im Juli 2025 nach Gebäudearten, Regierungsbezirken und der vorwiegenden Art der Beheizung	29
9. Baugenehmigungen für neue Wohn- und Nichtwohngebäude in Bayern im Juli 2025 nach Gebäudearten, Regierungsbezirken und der verwendeten primären Energie für Heizung	30
10. Baugenehmigungen für neue Wohn- und Nichtwohngebäude in Bayern im Juli 2025 nach Gebäudearten, Regierungsbezirken und der verwendeten sekundären Energie für Heizung	32
11. Baugenehmigungen für neue Wohn- und Nichtwohngebäude in Bayern im Juli 2025 nach Gebäudearten und dem überwiegend verwendeten Baustoff	34

Vorbemerkungen

Die Statistiken der Bautätigkeit im Hochbau sind angeordnet durch das Gesetz über die Statistik der Bautätigkeit im Hochbau und die Fortschreibung des Wohnungsbestandes (Hochbaustatistikgesetz - HBauStatG) vom 5. Mai 1998 (BGBl. I S. 869), in Verbindung mit dem Gesetz über die Statistik für Bundeszwecke (Bundesstatistikgesetz - BStatG) in der Fassung der Bekanntmachung vom 20. Oktober 2016 (BGBl. I S. 2394). Die Hochbaustatistik erstreckt sich auf genehmigungs- oder zustimmungsbedürftige, sowie kenntnisgabe-, anzeigepflichtige oder einem Genehmigungsverfahren (gemäß Artikel 58 der Bayerischen Bauordnung) unterliegende Baumaßnahmen, bei denen Wohnraum oder sonstiger Nutzraum geschaffen oder verändert wird. Bei Nichtwohngebäuden - mit Ausnahme von Gebäuden mit Wohnraum - sind Bagatellbauten bis zu einem Volumen von 350 m³ Rauminhalt oder 18.000 Euro veranschlagten Kosten des Bauwerks nicht meldepflichtig.

Methodische Hinweise

Die monatliche Baugenehmigungsstatistik basiert auf den von den Bauaufsichtsbehörden abgegebenen Meldungen, die nicht immer zeitgerecht übermittelt werden. Die Ergebnisse berücksichtigen daher nur diejenigen Bauvorhaben, zu denen im Berichtszeitraum die Baugenehmigung gemeldet wurde. Hieraus können sich Unterschiede zwischen den Ergebnissen der Baugenehmigungsstatistik und dem tatsächlichen Baugenehmigungsgeschehen in den einzelnen Monaten ergeben. Bei der Interpretation der Ergebnisse des vorliegenden Monatsberichts sollte deshalb ihr vorläufiger Charakter berücksichtigt werden.

Abweichungen zwischen Summen und addierten Einzelwerten ergeben sich aus dem Runden von Einzelwerten. Abweichungen zwischen aufsummierten Monatswerten und dem Jahresergebnis erklären sich zudem aus nachträglichen Änderungen zum Bebauungsplan (sog. Tekturen), die zur Jahresaufbereitung eingearbeitet werden. Diese Korrekturen können somit nur in der Jahressumme und nicht in den einzelnen Monaten bzw. Viertel Jahren ausgewiesen werden.

Baumaßnahmen an bestehenden Gebäuden können zur Verringerung der Anzahl der Wohnungen, Wohnräume bzw. der Wohn- oder Nutzfläche führen. Dadurch können in den Tabellen auch negative Werte stehen.

Ausgewählte Begriffe

Erhebungseinheit ist das Gebäude bzw. die Baumaßnahme an einem bestehenden Gebäude. Unter der Errichtung neuer Gebäude werden Neu- und Wiederaufbauten verstanden. Als Wiederaufbau gilt der Aufbau zerstörter oder abgerissener Gebäude ab Oberkante des noch vorhandenen Kellergeschosses. Baumaßnahmen an bestehenden Gebäuden sind bauliche Veränderungen an bereits existierenden Gebäuden durch Umbau-, Ausbau-, Erweiterungs- oder Wiederherstellungsmaßnahmen.

Als Gebäude gelten gemäß der Systematik der Bauwerke selbstständig benutzbare, überdachte Bauwerke, die auf Dauer errichtet sind, von Menschen betreten werden können und geeignet oder bestimmt sind, dem Schutz von Menschen, Tieren oder Sachen zu dienen. Dabei kommt es nicht auf die Umschließung durch Wände an; die Überdachung allein ist ausreichend. Gebäude im Sinne der Systematik sind auch selbstständig benutzbare unterirdische Bauwerke, wie z. B. unterirdische Krankenhäuser, Ladenzentren und Tiefgaragen.

Keine Gebäude und damit auch keine Erhebungseinheiten in der Bautätigkeitsstatistik sind behelfsmäßige Nichtwohnbauten und freistehende selbstständige Konstruktionen. Unterkünfte wie z. B. Baracken, Gartenlauben, Behelfsheime u. dgl. werden, wenn sie nur für begrenzte Dauer errichtet und/oder von geringem Wohnwert sind, ebenfalls nicht erfasst; Gleiches gilt für Wohncontainer. Dagegen werden Ferien-, Sommer- und Wochenendhäuser, sofern sie als Gebäude gelten und eine Mindestgröße von 50 m² aufweisen, teilweise in die Erhebung einbezogen. Dabei zählen Ferienhäuser, die überwiegend der privaten Nutzung durch den/die Eigentümer/-in dienen, als Wohngebäude. Ferienhäuser, die einem ständig wechselnden Kreis von Gästen gegen Entgelt vorübergehend zur Unterkunft zur Verfügung gestellt werden, sind als Nichtwohngebäude zu

Ein Bauwerk gilt im Hochbau als Fertigteilbau, wenn überwiegend Module wie auch ganze Räume (beispielsweise Bäder) und/oder geschosshohe oder raumbreite, tragende Fertigteile, z. B. großformatige Wandtafeln, für Fassaden, Außen- oder Innenwände verwendet werden. Bei der Modulbauweise werden ganze Räume inklusive Bodenbelag, Fußbodenheizung, Elektroverkabelung sowie fertiger Fassade industriell vorgefertigt. Vor Ort werden sie beispielsweise zu mehrgeschossigen Gebäuden gestapelt oder nur einzelne Räume wie Badzellen als Module eingebaut. Module können nach dem Baukastenprinzip zusammengesetzt werden. Hierbei ist notwendig, dass der überwiegende Teil der tragenden Konstruktion (gemessen am Rauminhalt) aus Fertigteilen besteht. Für die Beurteilung „überwiegend“ sind die meist konventionell errichteten Fundamente oder Kellergeschosse mit zu berücksichtigen. Als konventionelle Bauten gelten Bauvorhaben, die nicht aus Fertigteilen im obigen Sinne zusammengefügt sind.

Wohngebäude sind Gebäude, die mindestens zur Hälfte (gemessen am Anteil der Wohnfläche an der Nutzungsfläche gemäß DIN 277) Wohnzwecken dienen. Zu den Wohngebäuden zählen auch Ferien-, Sommer- und Wochenendhäuser mit einer Mindestgröße von 50 m² Wohnfläche, soweit sie durch den/die Eigentümer/-in überwiegend selbst genutzt werden. Ferienhäuser, die einem ständig wechselnden Kreis von Gästen gegen Entgelt vorübergehend zur Unterkunft zur Verfügung gestellt werden, sind als Nichtwohngebäude zu erfassen.

Wohngebäude mit Eigentumswohnungen sind Wohngebäude, die Wohneinheiten enthalten, an denen durch Eintragung im Wohnungsgrundbuch Sondereigentum nach den Vorschriften des Wohnungseigentumsgesetzes begründet ist oder werden soll. Entsprechend den Vorschriften des Wohnungseigentumsgesetzes besteht ein Wohngebäude entweder ausschließlich aus Eigentumswohnungen oder es befindet sich überhaupt keine Eigentumswohnung darin. Maßgebend ist die Absicht des Bauherren zum Zeitpunkt der Baugenehmigung. Ein „Wohngebäude mit Eigentumswohnungen“ liegt auch dann vor, wenn der Bauherr beabsichtigt, einen Teil oder alle der im Grundbuch als Eigentumswohnungen nachzuweisenden Wohnungen zu vermieten.

Wohnheime sind Wohngebäude, die primär den Wohnbedürfnissen bestimmter Bevölkerungskreise (z. B. Studenten, Senioren) dienen und Gemeinschaftsräume besitzen. Die Bewohnerinnen/Bewohner von Wohnheimen führen einen eigenen Haushalt. Die Zuordnung eines Gebäudes zu den Wohnheimen oder zu den Anstaltsgebäuden (Nichtwohngebäuden) hängt von der primären Zweckbestimmung des Gebäudes ab. So zählen zu den Wohnheimen (Wohngebäuden) z. B. Studentenheime, Heime für Pflegepersonal, Alten- und Altenwohnheime, Schülerwohnheime und Behindertenheime, bei denen das Wohnen im Vordergrund steht. Dagegen gelten u. a. Altenpflege- und Krankenhäuser, Säuglings-, Erziehungs- und Müttergenesungsheime, Heime von Unterrichtsanstalten sowie Heime für die Eingliederung und Pflege Behinderter als Nichtwohngebäude.

Nichtwohngebäude sind Gebäude, die überwiegend (mindestens zu mehr als der Hälfte der Nutzungsfläche) Nichtwohnzwecken dienen. Zu den Nichtwohngebäuden zählen Anstaltsgebäude, Büro- und Verwaltungsgebäude, landwirtschaftliche Betriebsgebäude, nichtlandwirtschaftliche Betriebsgebäude (wie Fabrikgebäude, Handelsgebäude, Hotels, Ferienhäuser, die einem ständig wechselnden Kreis von Gästen gegen Entgelt zur Unterkunft zur Verfügung gestellt werden) und sonstige Nichtwohngebäude (wie Schulgebäude, Kindertagesstätten, Sporthallen). Bei gemischter Nutzung (z. B. Arztpraxis und Wohnungen) ist nur die Zweckbestimmung anzugeben, die gemessen an der zurechenbaren Nutzungsfläche überwiegt (Schwerpunkt).

Haustyp des Wohngebäudes: Ein Einzelhaus ist ein einzelnes, freistehendes Wohngebäude. Es kann auch aus mehreren Gebäudeteilen bestehen. Ein Einzelhaus kann ein Ein-, Zwei- oder Mehrfamilienhaus sein. Ein Doppelhaus besteht aus zwei Wand an Wand gebauten Wohngebäuden, die durch massive und vom Keller bis zum Dach reichende Wände (Brandmauern) getrennt sind. Diese Gebäude können Ein-, Zwei- oder Mehrfamilienhäuser sein. Ein gereihtes Haus ist ein Wohngebäude, das mit mindestens zwei anderen Gebäuden aneinander gebaut ist, unabhängig davon, ob es sich dabei um Ein- oder Mehrfamilienhäuser handelt. Die Gebäude müssen nicht baugleich sein, sie können auch seitlich oder in der Höhe versetzt sein. Reiheneckhäuser zählen auch hierzu. Wohngebäude, die sich nicht in die vorgegebene Typisierung einordnen lassen, sind der Gruppe „Sonstiger Haustyp“ zuzurechnen (z. B. terrassenförmige Wohnhügel).

Überwiegend verwendeter Baustoff ist derjenige, der bei der Erstellung der tragenden Konstruktion des Gebäudes überwiegend Verwendung findet.

Bei der Angabe zur verwendeten Energie für die Heizung wird unterschieden in primäre und sekundäre Energie. Als primäre Energie gilt die bezogen auf den Energieanteil überwiegende Energiequelle, als sekundäre Energie die weitere, nachrangig eingesetzte Energiequelle. Bei mehr als zwei Energiequellen werden nur die beiden überwiegend genutzten Quellen entsprechend ihres Anteils (primär/sekundär) angegeben. Die Angabe zur sekundären Heizenergie ist nur erforderlich, wenn mindestens eine weitere Energie für die Beheizung eingesetzt wird. Für Gebäude, die aufgrund ihrer guten Wärmedämmung nicht über ein klassisches Heizsystem, sondern nur über Lüftungsanlagen verfügen (z. B. Passivhäuser oder Plus-Energie-Häuser), ist bei der primär verwendeten Heizenergie „keine“ angegeben.

Bei Beheizung durch eine Wärmepumpe ist die Art der hierzu überwiegend genutzten Wärmequelle anzugeben. Unterschieden werden die Wärmequellen Erde (Geothermie), Luft (Aerothermie) und Wasser (Hydrothermie), wo-bei die Thermiearten Aerothermie und Hydrothermie im Erhebungsbogen für Baugenehmigungen unter dem Oberbegriff Umweltthermie zusammengefasst werden. Wenn die Wärmepumpe überwiegend andere Wärmequellen nutzt (wie z. B. Abwärme oder Solarwärme), ist Sonstige Energie anzugeben. Sofern Tiefengeothermie über ein Fernwärmenetz genutzt wird, ist Fernwärme anzugeben. Solarthermie ist die durch Nutzung der Solarstrahlung technisch nutzbar gemachte Wärme für Warmwasser und ggf. auch Heizung. Holz umfasst auch z. B. Holzpellets. Biogas/Biomethan ist das Umwandlungsprodukt aus fester oder flüssiger Biomasse. Gas umfasst auch Erdgas mit Beimischungen von Biogas in Erdgasqualität (Biomethan). Ist die ausschließliche Nutzung von Biomethan oder anderem Biogas vorgesehen, ist die Position Biogas/Biomethan auszuwählen. Andere Formen der Wärmeengewinnung aus Biomasse sind unter die Position Sonstige Biomasse zu subsumieren. Der Kategorie Sonstige Energie sind alle verbleibenden Energiearten zuzuordnen (wie z. B. auch Koks/Kohle und Briketts).

Der Rauminhalt von Bauwerken ist das von den äußeren Begrenzungsflächen eines Gebäudes eingeschlossene Volumen (Bruttorauminhalt), d. h. das Produkt aus der überbauten Fläche und der anzusetzenden Höhe, inklusive des Rauminhalts der Konstruktion (DIN 277 Teil 1, in der jeweils gültigen Fassung).

Vollgeschosse sind Geschosse im Sinne der in den Landesbauordnungen festgelegten Definitionen (siehe § 20 Absatz 1 BauNVO). Kellergeschosse und Dachgeschosse gelten i. d. R. nicht als Vollgeschosse.

Als Nutzfläche im Sinne der Bautätigkeitsstatistik gilt die Fläche, die sich ergibt, wenn von der Nutzungsfläche nach DIN 277 die Wohnfläche abgezogen wird. Die Nutzungsfläche ist derjenige Teil der Netto-Grundfläche, der der Nutzung des Bauwerkes aufgrund seiner Zweckbestimmung dient. Nicht zur Nutzungsfläche gehören die technische Funktionsfläche (Fläche der Räume für betriebstechnische Anlagen) sowie die Verkehrsfläche (Flächen zur Verkehrserschließung und -sicherung, wie z. B. Flure, Hallen, Treppen, Aufzugschächte usw.).

Die Wohnfläche (zu berechnen nach der Wohnflächenverordnung (WoFIV) vom 25. November 2003, in der jeweils aktuellen Fassung) umfasst die Grundflächen der Räume, die ausschließlich zu dieser Wohnung gehören, also die Flächen von Wohn- und Schlafräumen, Küchen und Nebenräumen (z. B. Dielen, Abstellräume und Bäder) innerhalb der Wohnung. Die Wohnfläche eines Wohnheims umfasst die Grundflächen der Räume, die zur alleinigen und gemeinschaftlichen Nutzung durch die Bewohnerinnen/Bewohner bestimmt sind. Zur Wohnfläche gehören auch die Grundflächen von Wintergärten, Schwimmbädern und ähnlichen nach allen Seiten geschlossenen Räumen sowie von Balkonen, Loggien, Dachgärten und Terrassen, wenn sie ausschließlich zu der Wohnung oder dem Wohnheim gehören. Nicht zur Wohnfläche (und somit zur Nutzfläche) zählen die Grundflächen von Zuhörerräumen (z. B. Kellerräumen, Abstellräumen außerhalb der Wohnung, Waschküchen, Bodenräumen, Trockenräumen, Heizungsräumen und Garagen).

Unter einer Wohnung sind nach außen abgeschlossene, zu Wohnzwecken bestimmte, in der Regel zusammenliegende Räume zu verstehen, die die Führung eines eigenen Haushalts ermöglichen. Wohnungen haben einen eigenen Eingang unmittelbar vom Freien, von einem Treppenhaus oder einem Vorraum. Zur Wohnung können aber auch außerhalb des eigentlichen Wohnungsabschlusses liegende, zu Wohnzwecken ausgebaute Keller- oder Bodenräume (z. B. Mansarden) gehören.

Die Zahl der Räume umfasst alle Wohn-, Ess- und Schlafzimmer und andere separate Räume (z. B. bewohnbare Keller- und Bodenräume) von mindestens 6 m² Größe sowie abgeschlossene Küchen unabhängig von deren Größe. Bad, Toilette, Flur und Wirtschaftsräume werden grundsätzlich nicht mitgezählt. Ein Wohnzimmer mit einer Essecke, Schlaf- oder Kochnische ist als ein Raum zu zählen. Dementsprechend bestehen Wohnungen, in denen es keine bauliche Trennung der einzelnen Wohnbereiche gibt (z. B. "Loftwohnungen") aus nur einem Raum.

Veranschlagte Kosten des Bauwerkes sind die Kosten des Bauwerkes gemäß DIN 276 (in der jeweils gültigen Fassung) als Summe der Kostengruppen 300 und 400. Baukosten im Sinne der Bautätigkeitsstatistik sind somit die Kosten der Baukonstruktionen (einschließlich Erdarbeiten und baukonstruktive Einbauten) sowie die Kosten der technischen Anlagen. Kosten für nicht fest verbundene Einbauten, die nicht Bestandteil des Bauwerks sind, wie Großrechenanlagen oder industrielle Produktionsanlagen, sind nicht einzubeziehen. Die Umsatzsteuer ist in den veranschlagten Kosten enthalten.

Abb. 1
Genehmigte Wohnungen in Bayern seit Januar 2018

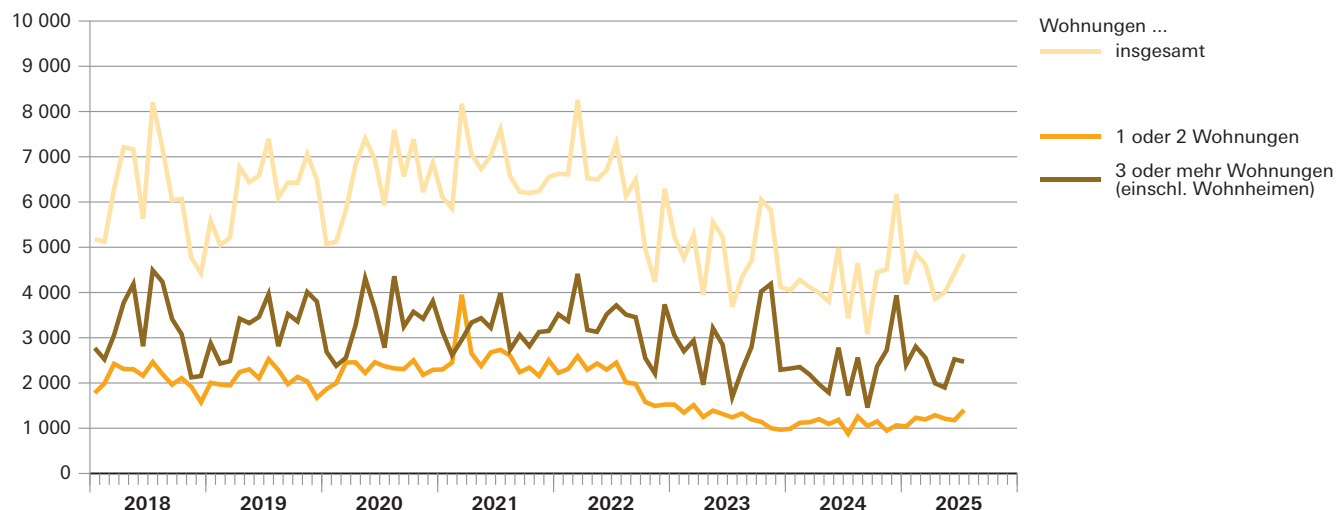


Abb. 2
Genehmigte Wohnungen in den Regierungsbezirken in Bayern von Januar bis Juli 2025
 Veränderung gegenüber dem Vergleichszeitraum des Vorjahres in Prozent

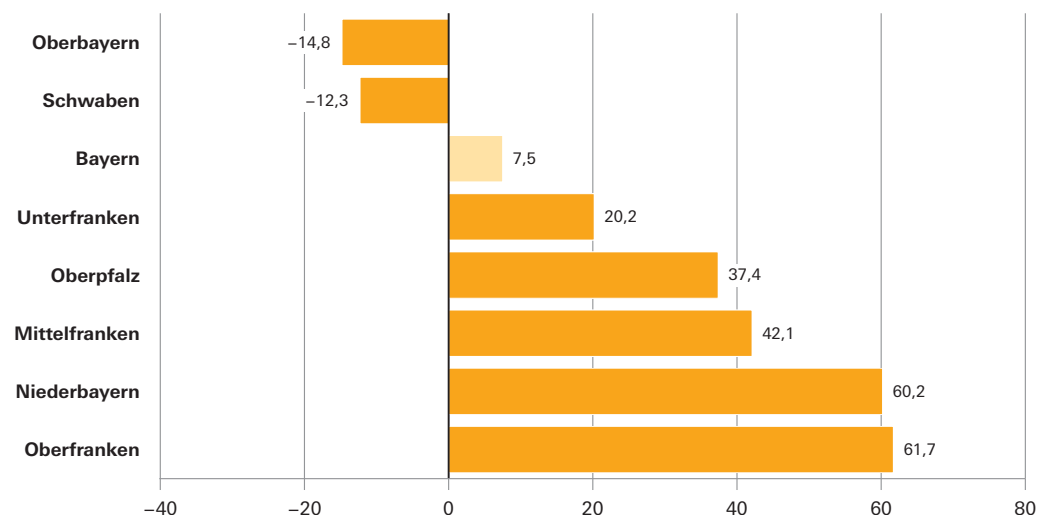


Abb. 3
Genehmigte neue Nichtwohngebäude in Bayern von Januar bis Juli 2025
 Veränderung gegenüber dem Vergleichszeitraum des Vorjahres in Prozent

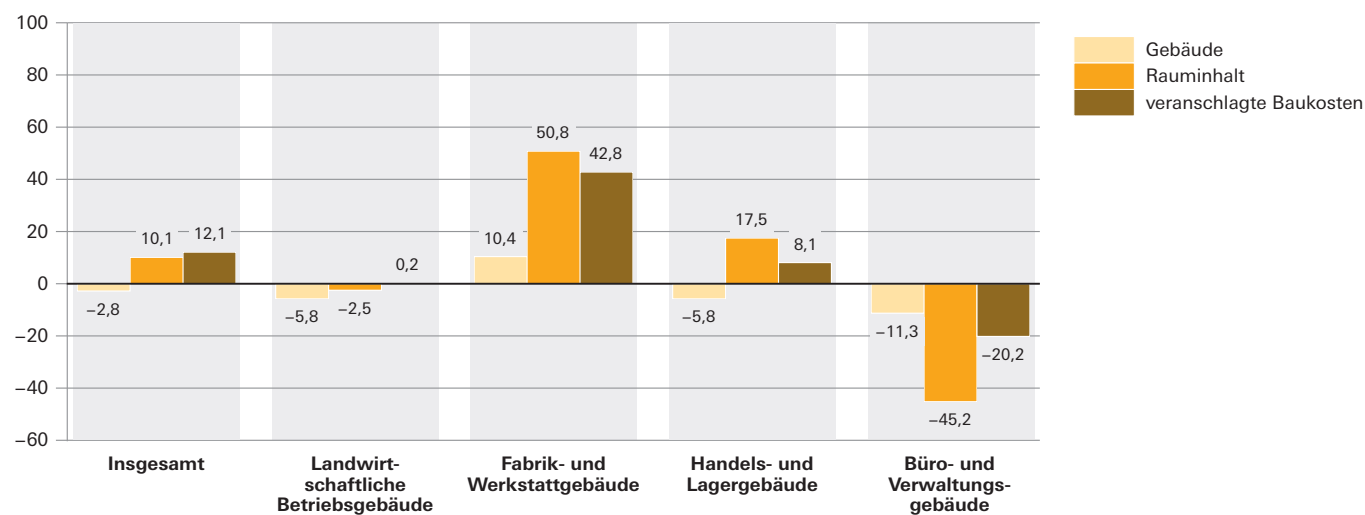


Abb. 4

Genehmigte Wohnungen in den kreisfreien Städten und Landkreisen in Bayern von Januar bis Juli 2025

Veränderung gegenüber dem Vergleichszeitraum des Vorjahres in Prozent

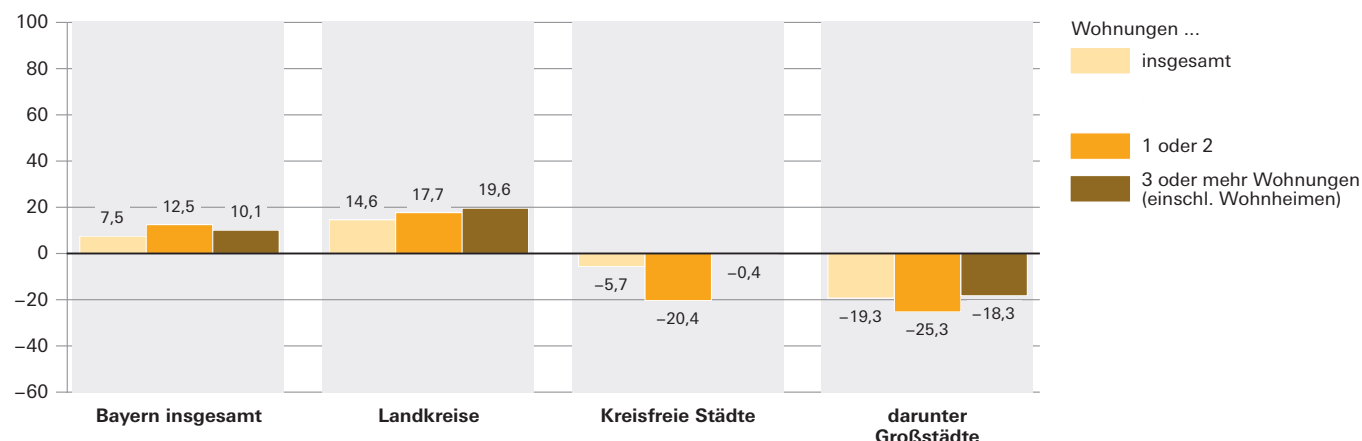


Abb. 5

Genehmigte Wohnungen in neuen Wohngebäuden je 10 000 Einwohner in Bayern von Januar bis Juli 2025

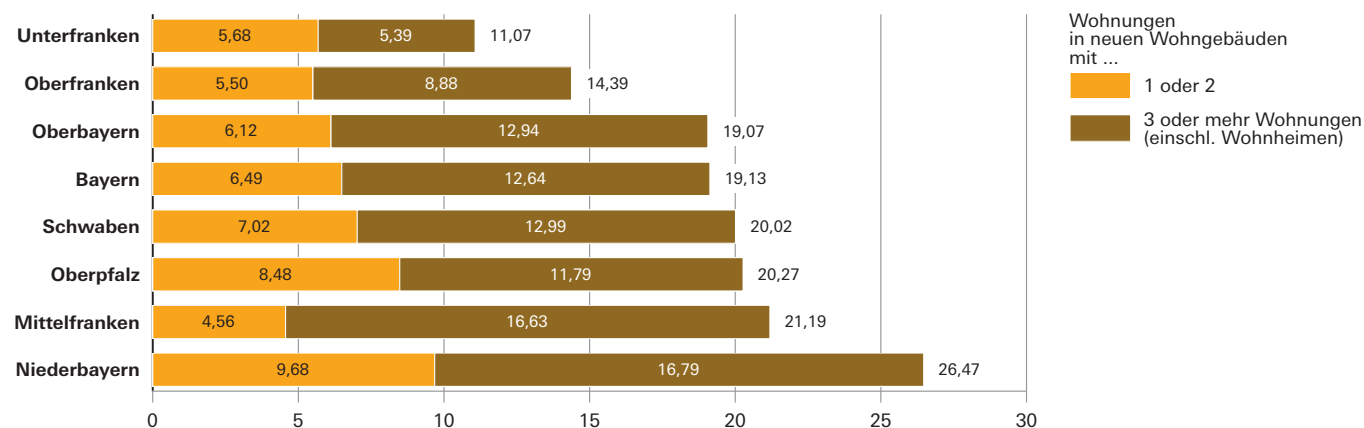
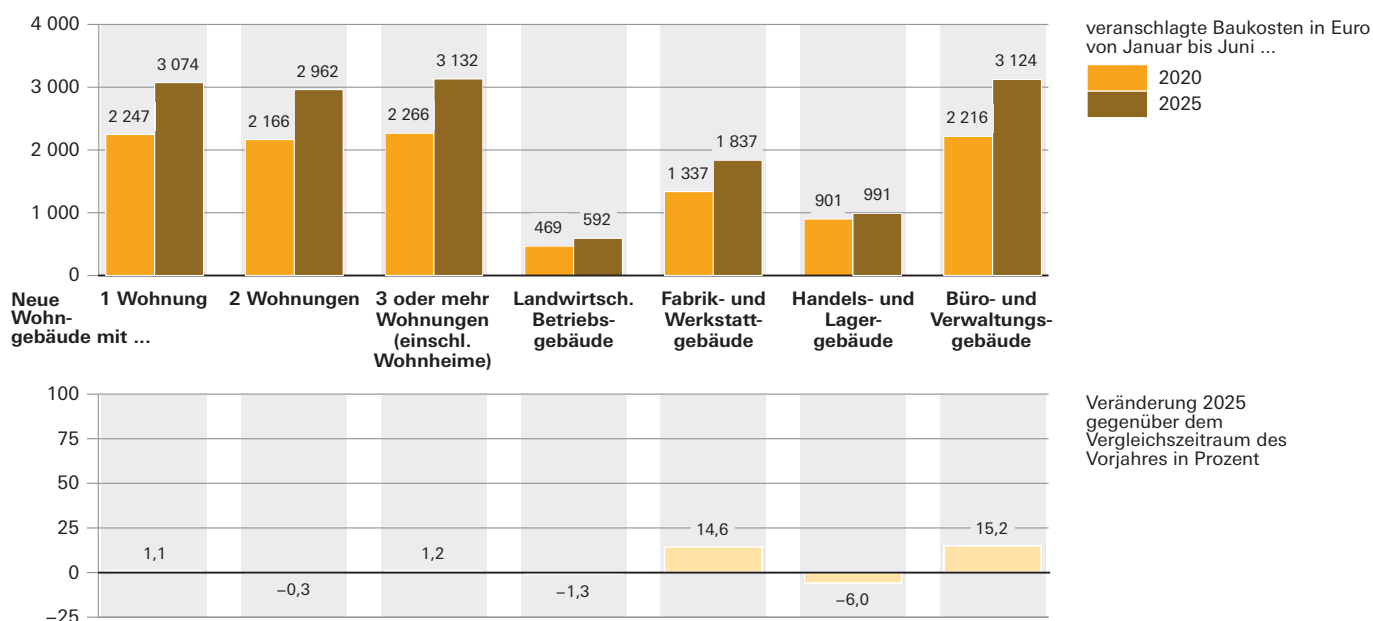


Abb. 6

Veranschlagte Baukosten je m² Wohn- bzw. Nutzfläche im Neubau in Bayern von Januar bis Juli 2020 und 2025



1. Baugenehmigungen in Bayern seit 1980

Berichtszeitraum1)2)	Errichtung neuer Gebäude								Wohnungen ins- gesamt3)
	Wohnbau				Nichtwohnbau				
	Gebäude	Rauminhalt	Wohnungen	Veranschlagte Kosten der Bauwerke4)	Gebäude	Rauminhalt	Nutzfläche	Veranschlagte Kosten der Bauwerke4)	
	Anzahl	1 000 m³	Anzahl	1 000 €	Anzahl	1 000 m³	100 m²	1 000 €	
1980	42 566	50 413	73 417	6 827 827	11 360	42 724	72 524	3 799 500	78 718
1981	37 272	46 050	70 107	6 772 884	10 417	35 868	60 322	3 441 718	75 876
1982	31 503	40 525	64 146	6 405 406	10 028	36 050	61 071	3 855 039	70 241
1983	37 764	48 904	81 866	8 100 298	12 113	40 092	68 836	4 079 289	88 555
1984	31 008	39 885	68 817	6 792 378	9 556	34 241	55 451	3 381 131	74 460
1985	27 221	33 478	55 421	5 783 277	9 902	35 130	57 959	3 708 322	61 026
1986	27 710	31 981	49 556	5 553 623	9 981	39 286	64 529	4 276 282	54 466
1987	27 342	31 461	46 778	5 520 504	10 368	39 422	63 623	4 058 230	51 004
1988	29 932	34 521	51 349	6 154 538	11 163	41 147	67 438	4 637 392	56 256
1989	31 595	38 472	59 472	6 986 363	11 383	43 889	72 318	4 894 633	65 475
1990	35 952	46 716	76 581	8 763 791	12 004	45 546	74 233	5 376 050	86 316
1991	34 552	46 538	77 999	9 177 417	12 176	52 237	83 570	6 439 827	87 792
1992	39 058	55 413	95 884	11 693 365	11 953	47 214	78 490	6 510 591	107 204
1993	43 469	62 914	110 080	14 051 106	12 003	44 873	72 831	6 528 672	122 865
1994	44 728	65 642	115 754	15 328 241	11 517	46 375	76 397	7 026 881	127 598
1995	35 042	48 876	81 871	11 637 840	11 142	48 228	75 253	7 255 566	92 272
1996	35 931	45 740	69 308	10 962 664	10 663	41 931	65 730	5 585 679	78 654
1997	35 772	43 890	64 297	10 272 471	11 169	42 014	66 835	5 378 766	73 567
1998	40 148	47 558	68 745	10 980 529	12 192	49 462	78 080	5 919 860	78 359
1999	39 168	45 674	65 840	10 572 695	10 477	51 434	80 688	6 270 203	74 777
2000	33 124	38 461	55 372	8 983 497	10 187	46 184	75 709	5 753 671	63 163
2001	29 609	34 578	49 588	8 109 415	9 072	50 103	80 871	6 643 446	56 161
2002	30 040	33 948	47 256	8 079 298	8 308	44 977	69 385	6 152 051	53 225
2003	36 130	40 918	54 673	9 627 081	7 898	40 503	62 357	4 632 453	62 645
2004	31 255	35 901	50 189	8 518 789	7 803	36 761	56 717	4 293 700	57 721
2005	25 510	29 839	43 254	7 160 738	7 375	35 516	54 602	4 168 851	49 712
2006	27 896	32 427	46 188	7 820 357	8 561	42 457	66 278	4 915 995	53 057
2007	18 537	21 752	31 771	5 345 086	8 019	48 907	72 068	5 376 179	36 859
2008	17 203	21 138	30 728	5 353 426	8 564	50 763	74 163	5 395 346	35 053
2009	18 136	22 133	31 621	5 701 553	8 596	46 509	69 543	6 257 727	35 639
2010	20 980	25 299	37 962	6 811 771	9 733	49 407	70 914	5 519 497	42 416
2011	24 159	30 278	45 847	8 610 161	9 776	53 520	79 021	7 185 108	52 010
2012	22 814	29 550	47 041	8 581 795	8 708	50 282	72 706	6 824 902	52 930
2013	23 764	31 223	49 513	9 274 109	8 505	51 204	74 355	6 707 580	55 972
2014	23 943	31 755	51 315	9 807 293	7 978	48 468	69 125	6 591 050	58 783
2015	25 393	33 262	52 945	10 784 557	7 778	48 293	70 870	7 365 768	62 157
2016	26 855	37 407	64 966	12 682 461	8 038	49 440	73 190	8 113 990	74 598
2017	27 246	37 905	64 524	13 468 652	7 929	53 317	78 931	9 146 281	74 990
2018	26 794	37 671	63 616	14 011 382	7 958	57 535	82 355	10 423 184	73 140
2019	26 706	38 629	64 710	14 840 142	7 217	48 100	71 704	9 341 129	75 540
2020	28 134	39 121	67 494	15 693 249	7 738	55 730	79 419	11 195 894	77 778
2021	30 459	42 378	68 559	17 893 030	8 387	55 761	78 535	10 761 506	80 344
2022	25 572	38 405	65 312	17 431 993	7 173	50 434	68 147	11 099 135	76 633
2023	16 404	26 763	49 198	13 587 077	6 501	45 710	61 855	11 397 431	58 732
2024	13 892	22 489	41 242	12 132 462	6 011	41 850	57 731	10 490 349	51 513
2021 1. Vj.	8 394	11 105	17 406	4 640 132	1 881	12 378	18 330	2 480 210	20 134
2. Vj.	7 577	10 724	17 698	4 492 125	2 230	14 046	20 452	2 647 783	20 817
3. Vj.	7 539	10 606	17 366	4 435 019	2 352	16 367	22 352	3 110 351	20 405
4. Vj.	6 949	9 943	16 089	4 325 754	1 924	12 970	17 401	2 523 162	18 988
2022 1. Vj.	7 095	10 645	18 424	4 658 590	1 799	11 930	16 399	2 458 125	21 493
2. Vj.	6 976	10 154	16 841	4 546 175	1 828	14 997	18 775	3 239 377	19 728
3. Vj.	6 613	9 974	16 960	4 665 937	2 027	13 840	19 894	3 400 716	19 930
4. Vj.	4 888	7 632	13 087	3 561 291	1 519	9 667	13 079	2 000 917	15 482
2023 1. Vj.	4 704	7 253	13 080	3 632 812	1 557	12 259	15 897	2 851 864	15 277
2. Vj.	4 236	6 792	11 978	3 386 678	1 670	10 078	14 013	2 312 627	14 737
3. Vj.	3 930	6 039	10 526	3 082 120	1 741	12 172	16 608	3 174 992	12 726
4. Vj.	3 534	6 679	13 614	3 485 467	1 533	11 201	15 337	3 057 948	15 992
2024 1. Vj.	3 399	5 544	10 101	2 955 724	1 436	10 237	14 514	2 593 803	12 448
2. Vj.	3 643	5 712	10 018	3 029 875	1 656	11 047	15 406	2 795 156	12 772
3. Vj.	3 311	4 997	8 926	2 725 865	1 458	9 954	13 398	2 503 075	11 159
4. Vj.	3 539	6 236	12 197	3 420 998	1 461	10 612	14 413	2 598 315	15 134
2025 1. Vj.	3 733	5 952	11 232	3 133 048	1 349	12 218	15 351	2 653 203	13 666
2. Vj.	3 853	5 761	10 093	3 089 869	1 493	10 545	14 210	3 208 267	12 293
3. Vj.									
4. Vj.									

1) Ab Berichtsjahr 2012 werden die "Sonstigen Wohneinheiten" als Wohnungen erfasst. - 2) Die Differenz zwischen der Summierung der Monatszahlen bzw. Quartalszahlen zum Jahresergebnis entsteht durch die Einbeziehung der Tektoren, die nachträgliche Bauänderungen berücksichtigen. - 3) In Wohn- und Nichtwohngebäuden einschl. Baumaßnahmen an bestehenden Gebäuden. - 4) Im Vergleich zu früheren Veröffentlichungen feststellbare Abweichungen im Ergebnissen aus einer nachträglichen maschinellen Umsetzung der gemeldeten DM-Beträge in Euro-Werte in den Einzeldatensätzen.

2. Baugenehmigungen in Bayern seit 2021 nach Monaten

Berichtszeitraum1)	Errichtung neuer Gebäude								Wohnungen ins- gesamt2)
	Wohnbau				Nichtwohnbau				
	Gebäude	Rauminhalt	Wohnungen	Veranschlagte Kosten der Bauwerke	Gebäude	Rauminhalt	Nutzfläche	Veranschlagte Kosten der Bauwerke	
	Anzahl	1 000 m³	Anzahl	1 000 €	Anzahl	1 000 m³	100 m²	1 000 €	
2021 Januar	2 291	3 229	5 432	1 383 257	527	3 132	4 360	526 066	6 107
Februar	2 384	3 216	5 068	1 349 952	601	4 795	6 639	1 051 742	5 855
März	3 719	4 660	6 906	1 906 923	755	4 451	7 331	902 402	8 172
April	2 593	3 673	5 991	1 513 278	714	3 865	5 894	924 811	7 059
Mai	2 355	3 428	5 809	1 453 559	790	5 054	7 298	871 552	6 730
Juni	2 629	3 624	5 898	1 525 288	726	5 127	7 260	851 420	7 028
Juli	2 713	3 955	6 721	1 637 105	784	4 207	6 178	812 502	7 610
August	2 577	3 406	5 342	1 423 070	805	6 535	7 919	1 043 268	6 572
September ..	2 249	3 246	5 303	1 374 844	766	5 624	8 255	1 254 581	6 223
Oktober	2 333	3 308	5 153	1 423 333	704	4 565	6 397	962 688	6 200
November ...	2 152	3 101	5 283	1 358 632	606	4 561	5 839	865 488	6 237
Dezember ...	2 464	3 534	5 653	1 543 789	616	3 843	5 165	694 986	6 551
2022 Januar	2 216	3 291	5 741	1 368 999	556	3 557	5 264	870 890	6 624
Februar	2 272	3 419	5 679	1 501 235	574	4 186	5 580	776 727	6 609
März	2 607	3 935	7 004	1 788 356	670	4 188	5 555	810 508	8 260
April	2 244	3 256	5 466	1 435 068	546	5 281	6 407	1 023 910	6 529
Mai	2 430	3 395	5 562	1 537 585	679	4 156	5 515	1 223 995	6 494
Juni	2 302	3 503	5 813	1 573 522	604	5 560	6 853	991 472	6 705
Juli	2 472	3 657	6 165	1 677 256	676	5 515	7 413	1 125 040	7 304
August	2 077	3 164	5 361	1 518 940	572	4 025	6 105	1 106 728	6 133
September ..	2 064	3 154	5 434	1 469 741	779	4 300	6 375	1 168 948	6 493
Oktober	1 643	2 457	4 128	1 133 807	531	2 894	3 899	475 886	4 953
November ...	1 562	2 245	3 700	1 063 840	476	3 218	4 343	699 221	4 235
Dezember ...	1 683	2 930	5 259	1 363 644	507	3 554	4 837	825 810	6 294
2023 Januar	1 626	2 497	4 583	1 246 103	496	3 672	5 469	1 003 197	5 240
Februar	1 432	2 270	4 046	1 140 469	480	4 922	5 129	1 050 001	4 758
März	1 646	2 485	4 451	1 246 240	579	3 665	5 299	798 666	5 279
April	1 283	1 855	3 209	907 142	451	2 530	3 683	541 792	3 947
Mai	1 519	2 585	4 602	1 277 499	621	4 276	5 779	1 019 609	5 554
Juni	1 434	2 351	4 167	1 202 037	596	3 273	4 552	751 226	5 236
Juli	1 268	1 747	2 926	871 197	574	4 398	5 374	876 276	3 683
August	1 385	2 119	3 607	1 103 954	633	3 974	5 971	1 190 607	4 336
September ..	1 277	2 173	3 993	1 106 969	534	3 800	5 264	1 108 109	4 707
Oktober	1 254	2 410	5 165	1 230 263	556	3 758	5 112	997 269	6 051
November ...	1 218	2 440	5 191	1 303 417	545	3 748	5 251	923 508	5 823
Dezember ...	1 062	1 829	3 258	951 787	432	3 695	4 974	1 137 171	4 118
2024 Januar	1 020	1 742	3 307	963 718	450	2 444	3 779	709 848	4 048
Februar	1 171	1 941	3 473	1 038 956	464	4 547	5 832	948 541	4 280
März	1 208	1 862	3 321	953 050	522	3 245	4 904	935 414	4 120
April	1 232	1 854	3 170	934 277	561	4 078	5 131	963 164	3 991
Mai	1 129	1 712	2 879	905 365	526	3 198	4 354	743 417	3 798
Juni	1 282	2 146	3 969	1 190 233	566	3 772	5 921	1 088 575	4 983
Juli	911	1 488	2 602	808 686	406	2 599	3 477	550 676	3 430
August	1 310	2 061	3 819	1 116 920	585	3 668	5 183	1 210 174	4 649
September ..	1 090	1 448	2 505	800 259	467	3 687	4 738	742 225	3 080
Oktober	1 263	1 915	3 520	1 028 340	560	3 467	4 916	933 709	4 447
November ...	1 053	1 907	3 675	1 070 301	486	3 737	5 027	818 681	4 514
Dezember ...	1 223	2 415	5 002	1 322 357	416	3 408	4 469	845 925	6 173
2025 Januar	1 099	1 702	3 442	881 077	405	3 667	4 534	671 929	4 186
Februar	1 318	2 107	4 036	1 133 067	497	4 829	6 131	992 359	4 864
März	1 316	2 143	3 754	1 118 904	445	3 722	4 686	988 915	4 616
April	1 348	1 927	3 281	1 055 673	506	3 531	4 690	1 271 156	3 862
Mai	1 254	1 828	3 111	973 923	497	2 221	3 339	725 443	4 002
Juni	1 251	2 007	3 701	1 060 273	491	4 793	6 181	1 211 668	4 429
Juli	1 506	2 245	3 875	1 230 879	556	3 533	4 799	796 362	4 843
August									
September ..									
Oktober									
November ...									
Dezember ...									

1) Die Differenz zwischen der Summierung der Monatszahlen bzw. Quartalszahlen zum Jahresergebnis entsteht durch die Einbeziehung der Tekturen, die nachträgliche Bauänderungen berücksichtigen. - 2) In Wohn- und Nichtwohngebäuden einschl. Baumaßnahmen an bestehenden Gebäuden.

3. Baugenehmigungen für Wohn- und Nichtwohngebäude

Lfd. Nr.	Gebäudeart Bauherr	Errichtung neuer				
		Gebäude	Rauminhalt	Nutzfläche	Wohnungen	
					insgesamt	Wohnfläche
					Anzahl	100 m²

Wohnbau

1	Wohngebäude mit 1 Wohnung	1 132	1 108	624	1 132	1 879
2	Wohngebäude mit 2 Wohnungen	136	179	103	272	305
3	Wohngebäude mit 3 oder mehr Wohnungen	235	953	504	2 434	1 622
4	Wohnheime	3	5	2	37	10
5	Wohngebäude insgesamt	1 506	2 245	1 234	3 875	3 816
6	darunter mit Eigentumswohnungen	125	513	242	1 414	916
7	im Freistellungs- bzw. Zustimmungsverfahren2)	349	422	232	660	745
Von den Wohngebäuden entfielen auf:						
8	Öffentliche Bauherren	3	10	12	21	15
9	Unternehmen	293	776	385	1 992	1 332
10	davon Wohnungsunternehmen	248	606	263	1 542	1 094
11	Immobilienfonds	2	14	13	24	15
12	sonstige Unternehmen	43	156	108	426	222
13	Private Haushalte	1 207	1 455	835	1 854	2 463
14	Organisationen ohne Erwerbszweck	3	4	3	8	7

Nichtwohnbau

15	Anstaltsgebäude	4	36	56	20	11
16	Büro- und Verwaltungsgebäude	17	84	132	4	4
17	Landwirtschaftliche Betriebsgebäude	184	742	1 021	4	4
18	Nichtlandwirtschaftliche Betriebsgebäude	310	2 335	3 039	32	38
19	darunter Fabrik- und Werkstattgebäude	65	501	697	9	9
20	Handels- und Lagergebäude	161	1 513	1 626	14	16
21	Hotels und Gaststätten	10	76	138	7	12
22	Sonstige Nichtwohngebäude	44	336	550	31	23
23	Nichtwohngebäude insgesamt	559	3 533	4 799	91	80
24	darunter im Freistellungs- bzw. Zustimmungsverfahren2)	52	240	361	11	8
Von den Nichtwohngebäuden entfielen auf:						
25	Öffentliche Bauherren	42	281	433	-	-
26	Unternehmen	371	2 953	3 868	74	62
27	davon Land- und Forstwirtschaft, Tierhaltung, Fischerei	176	701	965	3	3
28	Produzierendes Gewerbe	87	693	934	11	9
29	Handel, Kreditinstitute und Versicherungsgewerbe, Dienstleistungen, Verkehr und Nachrichtenübermittlung, Wohnungsunternehmen und Immobilienfonds	108	1 558	1 969	60	51
30	Private Haushalte	130	238	397	17	18
31	Organisationen ohne Erwerbszweck	16	61	100	-	-

1) Einschl. Küchen. - 2) Genehmigungsfreistellung nach Artikel 58 bzw. bauaufsichtliche Zustimmung nach Artikel 73 der Bayerischen Bauordnung (BayBO).

in Bayern im Juli 2025 nach Gebäudearten und Bauherren

Gebäude		Alle Baumaßnahmen						Lfd. Nr.
Wohnräume1)	Veranschlagte Kosten der Bauwerke	Gebäude/ Baumaßnahmen	Nutzfläche	Wohnungen		Wohnräume1)	Veranschlagte Kosten der Bauwerke	
				insgesamt	Wohnfläche			
Anzahl	1 000 €	Anzahl	100 m²	Anzahl	100 m²	Anzahl	1 000 €	
Wohnbau								
6 604	604 591	X	X	X	X	X	X	1
1 135	95 595	X	X	X	X	X	X	2
6 273	524 184	X	X	X	X	X	X	3
39	6 509	8	- 4	73	22	89	11 494	4
14 051	1 230 879	2 614	992	4 691	4 655	16 944	1 523 344	5
3 494	276 821	227	194	1 551	1 022	3 870	314 931	6
2 729	231 597	405	222	690	779	2 846	250 299	7
54	5 916	6	12	25	15	56	16 889	8
5 091	456 340	400	309	2 203	1 486	5 662	515 667	9
4 143	350 497	329	220	1 684	1 203	4 541	396 575	10
60	4 676	5	8	49	27	101	7 528	11
888	101 167	66	81	470	256	1 020	111 564	12
8 884	766 589	2 200	675	2 438	3 134	11 163	983 256	13
22	2 034	8	- 4	25	20	63	7 532	14
Nichtwohnbau								
35	22 208	7	59	20	12	35	23 703	15
13	61 604	57	288	13	11	33	123 645	16
16	61 791	254	1 167	11	7	26	76 868	17
127	416 224	493	3 545	55	51	172	552 186	18
26	123 069	111	800	11	12	35	166 136	19
57	184 450	243	1 976	32	29	120	259 294	20
40	29 720	41	172	10	9	13	42 982	21
68	234 535	111	693	53	41	122	329 838	22
259	796 362	922	5 752	152	123	388	1 106 240	23
29	108 626	63	365	12	10	33	114 504	24
-	231 573	88	523	- 3	- 3	- 17	332 989	25
187	490 839	557	4 442	80	59	151	652 134	26
13	58 636	239	1 120	1	- 1	- 1	71 162	27
24	145 073	141	944	11	7	9	221 814	28
150	287 130	177	2 378	68	52	143	359 158	29
72	42 692	239	682	74	65	251	73 375	30
-	31 258	38	106	1	2	3	47 742	31

4. Baugenehmigungen für Wohn- und Nichtwohngebäude

Schl.-Nr.	Gebiet	Errichtung neuer Wohngebäude							
		insgesamt1)					darunter mit 1 oder 2 Wohnungen		
		Gebäude	Raum-inhalt	Wohn-nungen	Wohn-fläche	Veran-schlagte Kosten	Gebäude	Raum-inhalt	Wohn-nungen
		Anzahl	1 000 m³	Anzahl	100 m²	1 000 €	Anzahl	1 000 m³	Anzahl

Zusammenstellung nach Regierungsbezirken

1	Oberbayern	565	798	1 352	1 344	505 327	469	469	532	795
2	Niederbayern	201	351	670	589	170 395	168	194	186	313
3	Oberpfalz	144	201	269	340	96 204	122	135	129	226
4	Oberfranken	110	124	312	229	72 093	99	84	102	147
5	Mittelfranken	135	205	347	371	108 938	117	113	127	201
6	Unterfranken	135	186	337	333	98 193	114	109	130	192
7	Schwaben	216	380	588	610	179 729	179	183	198	309
	Bayern	1 506	2 245	3 875	3 816	1 230 879	1 268	1 286	1 404	2 184
	Kreisfreie Städte	198	462	1 196	785	307 279	141	130	153	232
	darunter Großstädte3)	139	291	633	488	211 886	102	89	111	162
	Landkreise	1 308	1 783	2 679	3 031	923 600	1 127	1 156	1 251	1 952

Regierungsbezirk Oberbayern

Kreisfreie Städte

161	Ingolstadt	11	15	23	28	9 328	9	11	9	18
162	München	88	164	371	261	138 285	65	51	71	95
163	Rosenheim	5	8	10	14	5 215	3	3	3	6
	Zusammen	104	187	404	302	152 828	77	65	83	119

Landkreise

171	Altötting	8	10	14	17	4 277	7	8	8	13
172	Berchtesgadener Land	10	11	21	19	5 917	9	8	11	14
173	Bad Tölz-Wolfratshausen	24	28	32	45	19 245	22	25	26	41
174	Dachau	19	23	20	36	12 359	19	23	20	36
175	Ebersberg	10	19	39	33	11 443	6	6	6	11
176	Eichstätt	36	40	48	66	19 749	34	35	39	57
177	Erding	32	44	66	73	23 325	27	30	33	50
178	Freising	25	22	38	39	12 730	23	18	24	33
179	Fürstenfeldbruck	24	58	118	100	30 485	13	13	15	21
180	Garmisch-Partenkirchen	6	9	26	16	5 734	4	4	6	7
181	Landsberg am Lech	16	15	22	28	8 590	15	13	17	24
182	Miesbach	24	27	33	49	20 258	21	18	22	33
183	Mühldorf a.Inn	23	26	32	46	13 972	21	23	25	38
184	München	53	82	153	154	56 231	38	41	42	72
185	Neuburg-Schrobenhausen	18	20	20	29	9 593	18	20	20	29
186	Pfaffenhofen a.d.Ilm	21	33	53	53	16 601	15	16	15	24
187	Rosenheim	41	56	87	88	31 611	37	35	42	60
188	Starnberg	15	20	31	35	12 810	12	10	13	18
189	Traunstein	24	31	51	53	17 267	20	23	25	37
190	Weilheim-Schongau	32	36	44	63	20 302	31	35	40	59
	Zusammen	461	611	948	1 042	352 499	392	404	449	676
1	Oberbayern	565	798	1 352	1 344	505 327	469	469	532	795

1) Einschl. Wohnheime. - 2) Genehmigungsfreistellung nach Artikel 58 bzw. bauaufsichtliche Zustimmung nach Artikel 73 der Bayerischen Bauordnung (BayBO). -

in Bayern im Juli 2025 nach Kreisen

noch: Errichtung neuer Wohngebäude		Errichtung neuer Nichtwohngebäude					Alle Baumaßnahmen						Schl.- Nr.
darunter mit Eigentumswohnungen		Gebäude	Raum- inhalt	Nutz- fläche	Woh- nungen	Veran- schlagte Kosten	Gebäude/ Baumaß- nahmen	Nutz- fläche	Woh- nungen	darunter im Frei- stellungs- bzw. Zu- stimmungs- verfahren ²⁾	Wohn- fläche	Veran- schlagte Kosten	
Gebäude	Woh- nungen												
Anzahl													

Zusammenstellung nach Regierungsbezirken

46	343	158	1 022	1 600	15	351 047	1 169	2 420	1 681	257	1 639	1 029 767	1
24	407	93	261	392	10	53 135	485	541	782	118	706	309 077	2
11	60	96	348	536	41	83 102	382	699	373	48	436	262 284	3
5	166	36	117	242	1	13 775	237	273	393	58	309	104 917	4
11	166	46	325	488	2	134 566	366	732	465	34	483	306 715	5
5	32	43	479	481	9	65 891	355	591	441	123	453	250 031	6
23	240	87	980	1 060	13	94 846	542	1 487	708	64	752	366 793	7
125	1 414	559	3 533	4 799	91	796 362	3 536	6 744	4 843	702	4 778	2 629 584	
37	716	49	357	664	8	150 150	519	946	1 522	27	1 053	618 721	
23	252	36	264	456	7	128 766	365	702	840	5	663	461 920	
88	698	510	3 177	4 135	83	646 212	3 017	5 797	3 321	675	3 726	2 010 863	

Regierungsbezirk Oberbayern

2	14	5	12	18	-	4 474	28	28	26	1	32	17 152	161
13	101	13	49	119	-	35 459	190	185	511	-	378	223 781	162
1	3	-	-	-	-	-	10	4	11	-	17	6 478	163
16	118	18	60	137	-	39 933	228	217	548	1	427	247 411	
-	-	8	33	41	-	4 517	32	44	19	9	20	11 563	171
1	10	5	21	39	-	3 123	24	54	19	16	15	10 725	172
-	-	12	43	62	-	6 054	59	80	41	4	52	28 558	173
-	-	1	5	6	-	224	24	27	21	9	38	13 080	174
2	8	2	11	15	-	6 910	24	31	48	-	37	20 425	175
1	6	13	80	110	1	27 160	69	143	53	22	78	50 467	176
1	8	13	42	61	-	8 631	55	95	102	12	98	34 359	177
1	6	4	55	74	-	10 155	33	87	40	1	41	23 213	178
8	86	1	74	154	-	51 455	43	186	125	-	109	92 182	179
1	6	1	18	20	-	1 615	10	25	28	-	17	7 676	180
-	-	1	1	3	-	401	32	23	27	6	33	14 729	181
-	-	9	22	30	-	1 812	48	57	38	17	52	24 491	182
-	-	15	72	120	-	15 427	63	139	43	4	63	37 729	183
5	26	15	279	409	2	123 561	100	473	168	68	171	195 102	184
-	-	2	15	23	-	10 496	28	261	29	7	35	25 698	185
3	15	4	72	124	-	14 596	35	143	59	25	57	32 840	186
1	15	11	37	55	9	12 636	89	107	124	31	122	58 041	187
3	18	2	13	16	-	674	30	33	32	-	39	15 584	188
2	17	14	38	62	3	9 440	79	105	62	10	65	45 559	189
1	4	7	31	38	-	2 227	64	90	55	15	71	40 335	190
30	225	140	962	1 463	15	311 114	941	2 203	1 133	256	1 212	782 356	
46	343	158	1 022	1 600	15	351 047	1 169	2 420	1 681	257	1 639	1 029 767	1

3)München, Nürnberg, Augsburg, Regensburg, Ingolstadt, Würzburg, Fürth, Erlangen.

Noch: 4. Baugenehmigungen für Wohn- und Nichtwohngebäude

Schl.- Nr.	Gebiet	Errichtung neuer Wohngebäude								
		insgesamt1)					darunter mit 1 oder 2 Wohnungen			
		Gebäude	Raum- inhalt	Woh- nungen	Wohn- fläche	Veran- schlagte Kosten	Gebäude	Raum- inhalt	Woh- nungen	Wohn- fläche
		Anzahl	1 000 m³	Anzahl	100 m²	1 000 €	Anzahl	1 000 m³	Anzahl	100 m²

Regierungsbezirk Niederbayern

Kreisfreie Städte

261	Landshut	4	6	5	9	2 996	4	6	5	9
262	Passau	2	2	2	4	1 188	2	2	2	4
263	Straubing	6	52	226	79	26 676	2	2	3	3
	Zusammen	12	61	233	92	30 860	8	11	10	17

Landkreise

271	Deggendorf	18	22	26	36	10 231	17	20	20	32
272	Freyung-Grafenau	10	11	10	16	5 134	10	11	10	16
273	Kelheim	22	34	62	62	17 951	16	17	17	29
274	Landshut	19	37	49	62	15 910	16	20	17	32
275	Passau	32	61	122	112	30 081	25	24	27	41
276	Regen	10	11	10	17	5 328	10	11	10	17
277	Rottal-Inn	25	38	60	65	18 057	19	22	22	38
278	Straubing-Bogen	41	63	82	106	31 616	36	48	41	74
279	Dingolfing-Landau	12	12	16	21	5 227	11	11	12	18
	Zusammen	189	290	437	497	139 535	160	183	176	297
2	Niederbayern	201	351	670	589	170 395	168	194	186	313

Regierungsbezirk Oberpfalz

Kreisfreie Städte

361	Amberg	4	7	11	12	3 247	3	3	3	5
362	Regensburg	4	23	45	35	15 165	2	3	2	5
363	Weiden i.d.OPf.	-	-	-	-	-	-	-	-	-
	Zusammen	8	30	56	47	18 412	5	6	5	10

Landkreise

371	Amberg-Weizbach	10	13	15	21	5 951	9	11	9	17
372	Cham	31	44	68	79	18 158	23	26	25	45
373	Neumarkt i.d.OPf.	22	27	33	44	11 990	20	23	24	37
374	Neustadt a.d.Waldnaab	8	11	10	16	5 732	7	9	7	13
375	Regensburg	34	42	45	71	20 108	31	36	32	60
376	Schwandorf	20	25	29	45	11 773	17	17	17	29
377	Tirschenreuth	11	9	13	17	4 080	10	8	10	14
	Zusammen	136	171	213	292	77 792	117	129	124	216
3	Oberpfalz	144	201	269	340	96 204	122	135	129	226

1) Einschl. Wohnheime. - 2) Genehmigungsfreistellung nach Artikel 58 bzw. bauaufsichtliche Zustimmung nach Artikel 73 der Bayerischen Bauordnung (BayBO).

in Bayern im Juli 2025 nach Kreisen

noch: Errichtung neuer Wohngebäude		Errichtung neuer Nichtwohngebäude					Alle Baumaßnahmen						Schl.- Nr.
darunter mit Eigentumswohnungen		Gebäude	Raum- inhalt	Nutz- fläche	Woh- nungen	Veran- schlagte Kosten	Gebäude/ Baumaß- nahmen	Nutz- fläche	Woh- nungen	darunter im Frei- stellungs- bzw. Zu- stimmungs- verfahren ²⁾	Wohn- fläche	Veran- schlagte Kosten	
Gebäude	Woh- nungen												
Anzahl			1 000 m³	100 m²	Anzahl	1 000 €	Anzahl	100 m²	Anzahl		100 m²	1 000 €	

Regierungsbezirk Niederbayern

-	-	-	-	-	-	-	8	10	7	-	10	5 128	261
-	-	2	15	32	-	13 008	13	33	3	-	6	21 213	262
4	223	2	16	17	-	821	13	44	249	-	91	33 332	263
4	223	4	31	48	-	13 829	34	86	259	-	107	59 673	
-	-	7	11	15	1	1 250	38	55	30	8	42	16 536	271
-	-	1	0	1	-	120	22	6	14	3	23	6 821	272
3	16	11	17	28	2	6 329	54	45	72	7	76	29 807	273
3	32	6	10	19	2	2 566	40	- 89	60	23	74	46 101	274
5	64	11	65	83	2	9 726	81	150	147	68	143	50 703	275
-	-	9	6	12	-	573	30	20	13	2	22	8 452	276
4	31	19	49	88	-	8 185	66	123	70	-	75	31 042	277
5	41	19	52	76	3	8 728	90	104	94	2	121	46 696	278
-	-	6	20	23	-	1 829	30	39	23	5	23	13 246	279
20	184	89	230	344	10	39 306	451	454	523	118	599	249 404	
24	407	93	261	392	10	53 135	485	541	782	118	706	309 077	2

Regierungsbezirk Oberpfalz

1	8	-	-	-	-	-	8	4	14	3	14	8 333	361
-	-	3	10	20	-	5 948	15	30	50	1	40	50 531	362
-	-	-	-	-	-	-	4	0	10	-	6	753	363
1	8	3	10	20	-	5 948	27	34	74	4	60	59 617	
1	6	10	34	48	-	2 253	36	59	18	1	26	10 959	371
5	28	23	60	95	36	15 185	86	136	115	13	114	42 502	372
1	6	19	90	121	-	20 283	67	150	44	1	58	37 649	373
-	-	6	27	42	-	2 548	29	58	17	4	18	34 600	374
1	3	10	37	59	-	15 382	70	93	53	9	85	38 483	375
2	9	13	48	93	5	14 217	35	104	34	15	53	26 126	376
-	-	12	43	59	-	7 286	32	64	18	1	22	12 348	377
10	52	93	338	516	41	77 154	355	665	299	44	375	202 667	
11	60	96	348	536	41	83 102	382	699	373	48	436	262 284	3

Noch: 4. Baugenehmigungen für Wohn- und Nichtwohngebäude

Schl.-Nr.	Gebiet	Errichtung neuer Wohngebäude							
		insgesamt1)					darunter mit 1 oder 2 Wohnungen		
		Gebäude	Raum-inhalt	Wohn-nungen	Wohn-fläche	Veran-schlagte Kosten	Gebäude	Raum-inhalt	Wohn-nungen
		Anzahl	1 000 m³	Anzahl	100 m²	1 000 €	Anzahl	1 000 m³	Anzahl

Regierungsbezirk Oberfranken

Kreisfreie Städte

461	Bamberg	-	-	-	-	-	-	-	-
462	Bayreuth	8	31	179	63	25 477	4	3	4
463	Coburg	10	7	10	15	2 406	10	7	10
464	Hof	1	1	1	1	670	1	1	1
	Zusammen	19	39	190	79	28 553	15	12	15

Landkreise

471	Bamberg	33	34	59	61	17 641	27	23	27
472	Bayreuth	11	10	12	17	4 683	11	10	12
473	Coburg	5	5	5	8	2 391	5	5	5
474	Forchheim	16	14	20	29	8 207	15	13	17
475	Hof	7	7	7	13	3 928	7	7	7
476	Kronach	6	3	6	6	1 807	6	3	6
477	Kulmbach	7	5	7	8	2 466	7	5	7
478	Lichtenfels	1	1	1	1	488	1	1	1
479	Wunsiedel i. Fichtelgebirge	5	4	5	7	1 929	5	4	5
	Zusammen	91	84	122	151	43 540	84	72	87
4	Oberfranken	110	124	312	229	72 093	99	84	102

Regierungsbezirk Mittelfranken

Kreisfreie Städte

561	Ansbach	-	-	-	-	-	-	-	-
562	Erlangen	6	9	17	20	6 950	5	4	6
563	Fürth	3	7	8	11	4 398	2	4	2
564	Nürnberg	21	57	135	108	29 175	15	11	15
565	Schwabach	2	6	16	13	2 858	1	1	1
	Zusammen	32	80	176	152	43 381	23	21	24

Landkreise

571	Ansbach	23	28	43	51	13 638	20	20	22
572	Erlangen-Höchstädt	19	18	20	34	9 844	19	18	20
573	Fürth	12	12	17	22	6 662	10	10	11
574	Nürnberger Land	17	28	43	44	16 469	14	12	14
575	Neustadt a.d. Aisch-Bad Windsheim	5	11	17	20	5 341	4	4	5
576	Roth	15	13	17	23	7 075	15	13	17
577	Weißenburg-Gunzenhausen	12	14	14	24	6 528	12	14	14
	Zusammen	103	126	171	219	65 557	94	91	103
5	Mittelfranken	135	205	347	371	108 938	117	113	127

1) Einschl. Wohnheime. - 2) Genehmigungsfreistellung nach Artikel 58 bzw. bauaufsichtliche Zustimmung nach Artikel 73 der Bayerischen Bauordnung (BayBO).

in Bayern im Juli 2025 nach Kreisen

noch: Errichtung neuer Wohngebäude		Errichtung neuer Nichtwohngebäude					Alle Baumaßnahmen						Schl.- Nr.
darunter mit Eigentumswohnungen		Gebäude	Raum- inhalt	Nutz- fläche	Woh- nungen	Veran- schlagte Kosten	Gebäude/ Baumaß- nahmen	Nutz- fläche	Woh- nungen	darunter im Frei- stellungs- bzw. Zu- stimmungs- verfahren ²⁾	Wohn- fläche	Veran- schlagte Kosten	
Gebäude	Woh- nungen												
Anzahl			1 000 m³	100 m²	Anzahl	1 000 €	Anzahl	100 m²	Anzahl		100 m²	1 000 €	

Regierungsbezirk Oberfranken

-	-	1	8	12	-	1 400	4	12	-	-	0	1 602	461
1	141	2	36	115	-	1 412	14	101	220	2	94	29 848	462
-	-	1	3	4	-	854	15	6	10	-	16	3 849	463
-	-	1	0	1	-	32	7	- 1	10	-	7	1 314	464
1	141	5	48	132	-	3 698	40	118	240	2	116	36 613	
4	25	10	28	38	-	2 129	59	55	63	42	70	22 148	471
-	-	4	13	20	1	1 728	26	19	23	3	28	9 534	472
-	-	2	2	5	-	2 025	14	12	6	-	10	5 352	473
-	-	1	1	2	-	20	26	9	24	2	35	9 039	474
-	-	5	6	12	-	904	23	13	11	4	18	6 108	475
-	-	3	3	6	-	422	16	8	10	1	11	4 274	476
-	-	3	4	7	-	1 517	14	10	9	2	8	4 544	477
-	-	1	2	2	-	228	4	5	2	-	2	972	478
-	-	2	10	19	-	1 104	15	24	5	2	12	6 333	479
4	25	31	69	110	1	10 077	197	155	153	56	193	68 304	
5	166	36	117	242	1	13 775	237	273	393	58	309	104 917	4

Regierungsbezirk Mittelfranken

-	-	-	-	-	-	-	1	- 2	6	-	3	3 486	561
1	11	-	-	-	-	-	16	0	29	-	24	11 190	562
1	6	-	-	-	-	-	9	67	8	-	13	9 834	563
6	120	11	171	262	1	74 323	82	349	173	-	139	127 823	564
-	-	-	-	-	-	-	4	1	16	-	13	2 956	565
8	137	11	171	262	1	74 323	112	415	232	-	192	155 289	
2	17	10	25	36	-	5 228	62	53	65	7	68	23 772	571
-	-	3	6	11	-	2 463	31	20	27	5	44	15 097	572
-	-	4	7	12	1	1 730	24	16	22	13	29	10 188	573
-	-	2	14	21	-	2 584	36	45	49	3	55	22 791	574
1	12	4	14	19	-	1 675	15	27	23	-	26	11 317	575
-	-	7	42	60	-	5 076	45	69	26	1	34	14 957	576
-	-	5	47	66	-	41 487	41	87	21	5	36	53 304	577
3	29	35	154	226	1	60 243	254	317	233	34	291	151 426	
11	166	46	325	488	2	134 566	366	732	465	34	483	306 715	5

Noch: 4. Baugenehmigungen für Wohn- und Nichtwohngebäude

Schl.-Nr.	Gebiet	Errichtung neuer Wohngebäude							
		insgesamt1)					darunter mit 1 oder 2 Wohnungen		
		Gebäude	Raum-inhalt	Wohn-nungen	Wohn-fläche	Veran-schlagte Kosten	Gebäude	Raum-inhalt	Wohn-nungen
		Anzahl	1 000 m³	Anzahl	100 m²	1 000 €	Anzahl	1 000 m³	Anzahl

Regierungsbezirk Unterfranken

Kreisfreie Städte

661	Aschaffenburg	7	9	10	15	5 490	6	8	6	12
662	Schweinfurt	1	2	5	3	795	-	-	-	-
663	Würzburg	5	12	25	21	7 061	4	4	6	8
	Zusammen	13	23	40	39	13 346	10	12	12	20

Landkreise

671	Aschaffenburg	16	25	37	46	12 115	11	12	13	23
672	Bad Kissingen	18	14	19	24	7 792	18	14	19	24
673	Rhön-Grabfeld	6	7	17	13	4 159	5	4	6	7
674	Haßberge	5	6	5	8	2 782	5	6	5	8
675	Kitzingen	23	57	154	105	26 737	14	12	19	22
676	Miltenberg	6	6	6	9	3 188	6	6	6	9
677	Main-Spessart	11	13	15	21	7 305	10	12	12	19
678	Schweinfurt	19	18	21	35	10 123	18	16	18	29
679	Würzburg	18	18	23	33	10 646	17	17	20	31
	Zusammen	122	164	297	295	84 847	104	97	118	172
6	Unterfranken	135	186	337	333	98 193	114	109	130	192

Regierungsbezirk Schwaben

Kreisfreie Städte

761	Augsburg	1	3	9	5	1 524	-	-	-	-
762	Kaufbeuren	2	3	11	6	1 299	1	1	1	1
763	Kempten (Allgäu)	5	29	68	54	14 301	1	1	1	2
764	Memmingen	2	6	9	9	2 775	1	2	2	3
	Zusammen	10	42	97	74	19 899	3	4	4	6

Landkreise

771	Aichach-Friedberg	28	30	31	50	16 053	28	30	31	50
772	Augsburg	43	93	143	141	46 809	29	31	32	54
773	Dillingen a.d.Donau	16	19	36	39	10 500	15	15	20	28
774	Günzburg	22	32	41	51	15 829	20	22	20	36
775	Neu-Ulm	16	24	32	37	11 164	13	13	14	22
776	Lindau (Bodensee)	5	17	29	28	5 027	3	3	3	4
777	Ostallgäu	28	61	98	89	23 601	23	21	24	36
778	Unterallgäu	15	14	15	24	7 664	15	14	15	24
779	Donau-Ries	15	16	19	25	7 426	14	14	16	23
780	Oberallgäu	18	31	47	51	15 757	16	17	19	27
	Zusammen	206	338	491	536	159 830	176	180	194	303
7	Schwaben	216	380	588	610	179 729	179	183	198	309

1) Einschl. Wohnheime. - 2) Genehmigungsfreistellung nach Artikel 58 bzw. bauaufsichtliche Zustimmung nach Artikel 73 der Bayerischen Bauordnung (BayBO).

in Bayern im Juli 2025 nach Kreisen

noch: Errichtung neuer Wohngebäude		Errichtung neuer Nichtwohngebäude					Alle Baumaßnahmen						Schl.- Nr.
darunter mit Eigentumswohnungen		Gebäude	Raum- inhalt	Nutz- fläche	Woh- nungen	Veran- schlagte Kosten	Gebäude/ Baumaß- nahmen	Nutz- fläche	Woh- nungen	darunter im Frei- stellungs- bzw. Zu- stimmungs- verfahren ²⁾	Wohn- fläche	Veran- schlagte Kosten	
Gebäude	Woh- nungen												
Anzahl		1 000 m³	100 m²	Anzahl	1 000 €	Anzahl	100 m²	Anzahl		100 m²	1 000 €		

Regierungsbezirk Unterfranken

-	-	-	-	-	-	-	15	- 3	22	-	28	7 787	661
1	5	1	0	1	-	111	9	1	7	1	5	4 285	662
-	-	2	10	14	-	2 908	11	17	26	3	22	11 239	663
1	5	3	10	15	-	3 019	35	14	55	4	55	23 311	
3	16	3	23	26	-	2 255	39	51	45	2	57	25 844	671
-	-	4	26	32	-	4 210	38	31	56	1	49	25 169	672
1	11	5	16	24	-	2 652	33	36	20	1	22	13 158	673
-	-	6	257	192	-	20 465	15	196	7	2	11	24 231	674
-	-	9	42	70	4	19 455	59	95	163	95	121	57 808	675
-	-	3	57	61	-	7 792	28	84	15	1	19	34 728	676
-	-	3	5	8	5	1 944	26	15	23	-	30	12 691	677
-	-	3	4	7	-	469	39	11	27	10	44	13 522	678
-	-	4	39	45	-	3 630	43	60	30	7	43	19 569	679
4	27	40	469	466	9	62 872	320	577	386	119	397	226 720	
5	32	43	479	481	9	65 891	355	591	441	123	453	250 031	6

Regierungsbezirk Schwaben

-	-	2	13	23	6	5 654	14	25	17	-	14	10 370	761
1	10	-	-	-	-	-	5	- 1	18	-	12	2 925	762
4	67	1	7	14	-	1 550	19	20	68	16	56	18 291	763
1	7	2	6	13	1	2 196	5	18	11	-	12	5 221	764
6	84	5	26	49	7	9 400	43	61	114	16	94	36 807	
-	-	6	51	70	2	13 431	64	89	46	8	63	35 725	771
10	74	12	79	102	1	14 824	81	183	154	18	156	72 641	772
-	-	8	28	50	-	5 180	49	62	48	2	53	25 118	773
1	15	11	605	538	-	26 826	57	554	47	7	56	51 856	774
2	15	8	15	28	-	2 479	35	48	37	-	41	14 631	775
2	26	6	13	21	-	5 716	18	42	30	-	29	15 842	776
1	4	12	72	80	3	5 330	78	298	123	2	120	61 736	777
-	-	7	55	73	-	6 520	45	80	30	3	41	18 547	778
-	-	6	21	24	-	1 775	33	36	22	5	32	12 439	779
1	22	6	15	24	-	3 365	39	34	57	3	66	21 451	780
17	156	82	954	1 010	6	85 446	499	1 426	594	48	658	329 986	
23	240	87	980	1 060	13	94 846	542	1 487	708	64	752	366 793	7

**4a. Baugenehmigungen für Wohn- und Nichtwohngebäude in Bayern
von Januar bis Juli 2025 nach Kreisen**

Schl.- Nr.	Gebiet	Errichtung neuer Wohngebäude				Errichtung neuer Nichtwohngebäude			Alle Baumaßnahmen		
		Gebäude1)	davon mit		Wohnungen	Wohnfläche	Gebäude	Rauminhalt	Nutzfläche	Wohnungen	darunter im Freistellungs- bzw. Zustimmungsvorgehen2)
			1 oder 2 Wohnungen	3 oder mehr Wohnungen1)							
			Anzahl								

Zusammenstellung nach Regierungsbezirken

1	Oberbayern	3 138	2 549	589	9 011	8 618	1 013	8 093	11 489	10 761	1 446
2	Niederbayern	1 254	1 085	169	3 313	3 189	609	3 188	4 334	3 993	498
3	Oberpfalz	1 001	871	130	2 262	2 444	477	2 365	3 338	2 815	381
4	Oberfranken	592	539	53	1 519	1 344	216	765	1 331	1 835	225
5	Mittelfranken	912	753	159	3 795	3 011	322	4 234	4 922	4 661	360
6	Unterfranken	748	673	75	1 456	1 686	251	2 806	2 968	2 011	334
7	Schwaben	1 447	1 207	240	3 844	3 827	513	4 845	5 979	4 726	532
	Bayern	9 092	7 677	1 415	25 200	24 119	3 401	26 297	34 361	30 802	3 776
	Kreisfreie Städte	1 158	764	394	7 970	5 127	352	5 025	7 087	9 423	138
	darunter Großstädte3)	825	528	297	5 757	3 684	249	4 346	5 925	6 866	40
	Landkreise	7 934	6 913	1 021	17 230	18 993	3 049	21 272	27 273	21 379	3 638

Regierungsbezirk Oberbayern

Kreisfreie Städte

161	Ingolstadt	67	48	19	389	203	7	20	31	413	3
162	München	374	233	141	2 033	1 407	127	1 906	2 742	2 414	-
163	Rosenheim	18	15	3	98	106	7	100	186	105	-
	Zusammen	459	296	163	2 520	1 716	141	2 025	2 958	2 932	3

Landkreise

171	Altötting	97	72	25	222	266	48	301	431	264	76
172	Berchtesgadener Land	79	59	20	250	232	23	111	163	293	58
173	Bad Tölz-Wolfratshausen	102	87	15	180	222	49	220	303	255	20
174	Dachau	124	108	16	287	300	36	219	333	333	60
175	Ebersberg	65	49	16	327	251	26	257	319	375	2
176	Eichstätt	193	172	21	326	450	63	387	468	381	71
177	Erding	151	137	14	257	322	79	465	608	353	70
178	Freising	149	115	34	404	384	37	173	285	415	64
179	Fürstenfeldbruck	109	91	18	338	339	13	171	379	364	115
180	Garmisch-Partenkirchen	42	33	9	96	87	10	71	118	122	-
181	Landsberg am Lech	162	152	10	234	308	46	496	704	324	47
182	Miesbach	96	81	15	215	233	34	126	173	318	46
183	Mühldorf a.Inn	109	99	10	187	255	83	434	632	268	47
184	München	248	189	59	894	786	57	860	1 319	963	214
185	Neuburg-Schrobenhausen	160	148	12	290	346	27	523	568	343	111
186	Pfaffenhofen a.d.Ilm	148	124	24	369	379	31	177	282	413	56
187	Rosenheim	229	195	34	555	558	77	286	424	724	107
188	Starnberg	93	76	17	199	246	13	94	170	213	31
189	Traunstein	165	129	36	442	484	74	533	624	606	150
190	Weilheim-Schongau	158	137	21	419	453	46	163	231	502	98
	Zusammen	2 679	2 253	426	6 491	6 902	872	6 067	8 531	7 829	1 443
1	Oberbayern	3 138	2 549	589	9 011	8 618	1 013	8 093	11 489	10 761	1 446

1) Einschl. Wohnheime. - 2) Genehmigungsfreistellung nach Artikel 58 bzw. bauaufsichtliche Zustimmung nach Artikel 73 der Bayerischen Bauordnung (BayBO). -

3) München, Nürnberg, Augsburg, Regensburg, Ingolstadt, Würzburg, Fürth, Erlangen.

**Noch: 4a. Baugenehmigungen für Wohn- und Nichtwohngebäude in Bayern
von Januar bis Juli 2025 nach Kreisen**

Schl.- Nr.	Gebiet	Errichtung neuer Wohngebäude					Errichtung neuer Nichtwohngebäude			Alle Baumaßnahmen	
		Gebäude ¹⁾	davon mit		Wohnungen	Wohnfläche	Gebäude	Rauminhalt	Nutzfläche	Wohnungen	darunter im Freistellungs- bzw. Zustimmungsv erfahren ²⁾
			1 oder 2 Wohnungen	3 oder mehr Wohnungen ¹⁾							
Anzahl					100 m²	Anzahl	1 000 m³	100 m²	Anzahl		

Regierungsbezirk Niederbayern

Kreisfreie Städte

261	Landshut	26	21	5	130	90	4	17	28	138	8
262	Passau	38	28	10	120	108	6	21	43	140	18
263	Straubing	23	12	11	359	174	17	85	148	393	-
	Zusammen	87	61	26	609	372	27	123	219	671	26

Landkreise

271	Deggendorf	128	103	25	789	458	45	101	173	821	58
272	Freyung-Grafenau	57	55	2	72	108	32	58	90	106	24
273	Kelheim	108	90	18	218	251	38	214	263	292	31
274	Landshut	146	128	18	279	339	57	306	427	320	86
275	Passau	178	155	23	359	424	79	482	689	496	135
276	Regen	70	63	7	118	156	44	81	128	174	32
277	Rottal-Inn	115	101	14	208	261	137	603	832	303	5
278	Straubing-Bogen	234	210	24	430	536	101	333	521	536	8
279	Dingolfing-Landau	131	119	12	231	285	49	886	992	274	93
	Zusammen	1 167	1 024	143	2 704	2 817	582	3 065	4 116	3 322	472
2	Niederbayern	1 254	1 085	169	3 313	3 189	609	3 188	4 334	3 993	498

Regierungsbezirk Oberpfalz

Kreisfreie Städte

361	Amberg	19	16	3	34	45	1	1	1	37	10
362	Regensburg	45	21	24	486	295	15	261	401	613	3
363	Weiden i.d.OPf.	13	6	7	140	108	8	32	54	159	-
	Zusammen	77	43	34	660	448	24	293	457	809	13

Landkreise

371	Amberg-Weizbach	80	76	4	107	161	46	186	292	150	27
372	Cham	149	130	19	237	308	115	337	508	366	50
373	Neumarkt i.d.OPf.	160	144	16	300	373	83	347	491	380	48
374	Neustadt a.d.Waldnaab	74	70	4	136	156	38	206	233	166	80
375	Regensburg	268	237	31	507	598	62	414	544	568	95
376	Schwandorf	140	123	17	244	309	61	351	457	265	48
377	Tirschenreuth	53	48	5	71	92	48	231	357	111	20
	Zusammen	924	828	96	1 602	1 996	453	2 072	2 882	2 006	368
3	Oberpfalz	1 001	871	130	2 262	2 444	477	2 365	3 338	2 815	381

1) Einschl. Wohnheime. - 2) Genehmigungsfreistellung nach Artikel 58 bzw. bauaufsichtliche Zustimmung nach Artikel 73 der Bayerischen Bauordnung (BayBO).

**Noch: 4a. Baugenehmigungen für Wohn- und Nichtwohngebäude in Bayern
von Januar bis Juli 2025 nach Kreisen**

Schl.- Nr.	Gebiet	Errichtung neuer Wohngebäude				Errichtung neuer Nichtwohngebäude			Alle Baumaßnahmen		
		Gebäude1)	davon mit		Wohnungen	Wohnfläche	Gebäude	Rauminhalt	Nutzfläche	Wohnungen	darunter im Freistellungs- bzw. Zustimmungsv erfahren2)
			1 oder 2 Wohnungen	3 oder mehr Wohnungen1)							
		Anzahl				100 m²	Anzahl	1 000 m³	100 m²	Anzahl	

Regierungsbezirk Oberfranken

Kreisfreie Städte

461	Bamberg	6	1	5	179	96	2	9	14	164	-
462	Bayreuth	20	11	9	229	104	7	60	150	280	7
463	Coburg	21	19	2	128	61	6	20	26	146	-
464	Hof	9	8	1	138	48	5	25	36	167	5
	Zusammen	56	39	17	674	309	20	113	226	757	12

Landkreise

471	Bamberg	135	126	9	181	244	33	128	207	250	77
472	Bayreuth	96	93	3	111	162	33	98	149	139	41
473	Coburg	42	40	2	56	70	9	42	75	68	23
474	Forchheim	76	67	9	137	172	25	79	116	184	8
475	Hof	44	42	2	53	78	20	45	72	63	19
476	Kronach	22	20	2	34	34	20	36	59	53	3
477	Kulmbach	52	49	3	95	100	20	61	128	106	6
478	Lichtenfels	37	35	2	50	60	14	30	63	68	-
479	Wunsiedel i.Fichtelgebirge	32	28	4	128	116	22	132	234	147	36
	Zusammen	536	500	36	845	1 035	196	652	1 105	1 078	213
4	Oberfranken	592	539	53	1 519	1 344	216	765	1 331	1 835	225

Regierungsbezirk Mittelfranken

Kreisfreie Städte

561	Ansbach	17	15	2	29	35	5	8	15	58	4
562	Erlangen	49	42	7	233	139	15	490	731	487	2
563	Fürth	34	21	13	630	270	6	61	192	683	3
564	Nürnberg	127	73	54	1 249	859	49	1 133	1 227	1 375	2
565	Schwabach	14	11	3	37	40	5	14	22	37	2
	Zusammen	241	162	79	2 178	1 343	80	1 707	2 187	2 640	13

Landkreise

571	Ansbach	141	123	18	233	286	71	392	476	376	70
572	Erlangen-Höchststadt	128	111	17	470	400	19	135	192	517	132
573	Fürth	86	69	17	284	274	14	59	85	333	28
574	Nürnberger Land	92	85	7	142	181	33	217	316	183	23
575	Neustadt a.d.Aisch-Bad Windsheim	36	32	4	62	80	20	1 116	851	84	-
576	Roth	113	106	7	198	226	46	230	399	253	41
577	Weißenburg-Gunzenhausen	75	65	10	228	221	39	379	414	275	53
	Zusammen	671	591	80	1 617	1 668	242	2 527	2 735	2 021	347
5	Mittelfranken	912	753	159	3 795	3 011	322	4 234	4 922	4 661	360

1) Einschl. Wohnheime. - 2) Genehmigungsfreistellung nach Artikel 58 bzw. bauaufsichtliche Zustimmung nach Artikel 73 der Bayerischen Bauordnung (BayBO).

**Noch: 4a. Baugenehmigungen für Wohn- und Nichtwohngebäude in Bayern
von Januar bis Juli 2025 nach Kreisen**

Schl.- Nr.	Gebiet	Errichtung neuer Wohngebäude					Errichtung neuer Nichtwohngebäude			Alle Baumaßnahmen	
		Gebäude1)	davon mit		Wohn- ungen	Wohn- fläche	Gebäude	Raum- inhalt	Nutz- fläche	Wohn- ungen	darunter im Frei- stellungs- bzw. Zu- stimmungs- verfahren2)
			1 oder 2 Wohnungen	3 oder mehr Wohnungen1)							
		Anzahl			100 m²	Anzahl	1 000 m³	100 m²	Anzahl		

Regierungsbezirk Unterfranken

Kreisfreie Städte

661	Aschaffenburg	27	21	6	59	69	6	87	137	87	1
662	Schweinfurt	5	3	2	68	45	3	7	14	116	2
663	Würzburg	47	42	5	167	146	3	13	27	214	27
	Zusammen	79	66	13	294	261	12	107	178	417	30

Landkreise

671	Aschaffenburg	88	76	12	156	204	15	87	128	213	47
672	Bad Kissingen	105	101	4	141	202	41	222	303	192	28
673	Rhön-Grabfeld	50	47	3	70	83	27	81	130	118	3
674	Haßberge	41	41	-	44	61	20	519	436	63	6
675	Kitzingen	82	67	15	246	222	34	184	258	324	115
676	Miltenberg	56	47	9	112	134	17	98	132	177	15
677	Main-Spessart	68	58	10	148	169	33	145	161	199	12
678	Schweinfurt	73	71	2	94	146	26	82	127	123	38
679	Würzburg	106	99	7	151	205	26	1 281	1 116	185	40
	Zusammen	669	607	62	1 162	1 425	239	2 699	2 790	1 594	304
6	Unterfranken	748	673	75	1 456	1 686	251	2 806	2 968	2 011	334

Regierungsbezirk Schwaben

Kreisfreie Städte

761	Augsburg	82	48	34	570	364	27	461	573	667	-
762	Kaufbeuren	13	6	7	49	43	4	21	36	62	2
763	Kempten (Allgäu)	43	30	13	325	188	8	134	195	348	34
764	Memmingen	21	13	8	91	83	9	40	58	120	5
	Zusammen	159	97	62	1 035	678	48	656	863	1 197	41

Landkreise

771	Aichach-Friedberg	109	106	3	135	206	44	329	481	179	27
772	Augsburg	281	244	37	562	652	74	519	701	634	115
773	Dillingen a.d.Donau	93	80	13	169	199	50	327	413	227	56
774	Günzburg	138	128	10	228	287	45	1 410	1 314	276	73
775	Neu-Ulm	119	94	25	368	365	40	210	272	434	52
776	Lindau (Bodensee)	53	35	18	322	256	23	209	187	397	3
777	Ostallgäu	86	68	18	242	243	47	328	349	333	9
778	Unterallgäu	176	159	17	308	373	54	460	764	426	93
779	Donau-Ries	114	102	12	194	247	47	271	412	259	44
780	Oberallgäu	119	94	25	281	321	41	127	223	364	19
	Zusammen	1 288	1 110	178	2 809	3 149	465	4 190	5 116	3 529	491
7	Schwaben	1 447	1 207	240	3 844	3 827	513	4 845	5 979	4 726	532

1) Einschl. Wohnheime. - 2) Genehmigungsfreistellung nach Artikel 58 bzw. bauaufsichtliche Zustimmung nach Artikel 73 der Bayerischen Bauordnung (BayBO).

**5. Baugenehmigungen für neue Wohn- und Nichtwohngebäude im Fertigteilbau in Bayern im Juli 2025
nach Gebäudearten und Bauherren**

Lfd. Nr.	Gebäudeart Bauherr	Errichtung neuer Gebäude					
		Gebäude	Rauminhalt	Nutzfläche	Wohnungen		Veran- schlagte Kosten der Bauwerke
					insgesamt	Wohnfläche	
Wohnbau							
1	Wohngebäude mit 1 Wohnung	306	250	130	306	445	140 966
2	Wohngebäude mit 2 Wohnungen	35	42	21	70	76	24 369
3	Wohngebäude mit 3 oder mehr Wohnungen	27	130	64	549	238	77 867
4	Wohnheime	-	-	-	-	-	-
5	Wohngebäude insgesamt	368	422	215	925	758	243 202
6	darunter Wohngebäude mit Eigentumswohnungen	11	78	39	401	140	47 149
	Von den Wohngebäuden entfielen auf:						
7	Öffentliche Bauherren	1	0	-	2	0	70
8	Unternehmen	31	110	57	493	196	62 650
9	davon Wohnungsunternehmen	27	94	47	348	162	50 204
10	Immobilienfonds	-	-	-	-	-	-
11	sonstige Unternehmen	4	16	10	145	33	12 446
12	Private Haushalte	336	311	158	430	562	180 482
13	Organisationen ohne Erwerbszweck	-	-	-	-	-	-
Nichtwohnbau							
14	Anstaltsgebäude	-	-	-	-	-	-
15	Büro- und Verwaltungsgebäude	3	22	41	2	2	11 562
16	Landwirtschaftliche Betriebsgebäude	42	208	287	1	1	14 740
17	Nichtlandwirtschaftliche Betriebsgebäude	92	1 429	1 641	12	13	166 753
18	darunter Fabrik- und Werkstattgebäude	26	264	336	-	-	57 065
19	Handels- und Lagergebäude	45	1 010	948	7	5	77 035
20	Hotels und Gaststätten	4	24	51	5	9	11 590
21	Sonstige Nichtwohngebäude	15	80	122	10	8	43 437
22	Nichtwohngebäude insgesamt	152	1 739	2 090	25	24	236 492
	Von den Nichtwohngebäuden entfielen auf:						
23	Öffentliche Bauherren	13	52	94	-	-	34 192
24	Unternehmen	116	1 617	1 873	21	22	190 347
25	davon Land- und Forstwirtschaft, Tierhaltung, Fischerei	42	205	281	1	1	14 808
26	Produzierendes Gewerbe	32	393	499	2	1	73 795
27	Handel, Kreditinstitute und Versicherungsgewerbe, Dienstleistungen, Verkehr und Nachrichtenübermittlung, Wohnungsunternehmen und Immobilienfonds	42	1 019	1 093	18	20	101 744
28	Private Haushalte	19	55	100	4	2	7 438
29	Organisationen ohne Erwerbszweck	4	15	23	-	-	4 515

**6. Baugenehmigungen für neue Wohngebäude in Bayern im Juli 2025 nach Regierungsbezirken,
Gebäudearten und privaten Haushalten als Bauherren**

Lfd. Nr.	Regierungsbezirk Gebäudeart Bauherr	Errichtung neuer Wohngebäude					
		Gebäude	Rauminhalt	Nutzfläche	Wohnungen		Veran- schlagte Kosten der Bauwerke
					insgesamt	Wohnfläche	
Anzahl	1 000 m³	100 m²	Anzahl	100 m²	1 000 €		
Oberbayern							
1	Wohngebäude mit 1 Wohnung	406	387	239	406	653	242 001
2	Wohngebäude mit 2 Wohnungen	63	83	51	126	142	48 299
3	Wohngebäude mit 3 oder mehr Wohnungen	93	323	197	783	538	208 518
4	Wohnheime	3	5	2	37	10	6 509
5	Wohngebäude zusammen	565	798	489	1 352	1 344	505 327
6	darunter erbaut durch private Haushalte	411	491	316	640	823	290 849
Niederbayern							
7	Wohngebäude mit 1 Wohnung	150	167	95	150	268	77 473
8	Wohngebäude mit 2 Wohnungen	18	27	12	36	46	13 181
9	Wohngebäude mit 3 oder mehr Wohnungen	33	157	66	484	275	79 741
10	Wohnheime	-	-	-	-	-	-
11	Wohngebäude zusammen	201	351	173	670	589	170 395
12	darunter erbaut durch private Haushalte	169	233	127	291	384	110 827
Oberpfalz							
13	Wohngebäude mit 1 Wohnung	115	126	77	115	211	59 330
14	Wohngebäude mit 2 Wohnungen	7	9	6	14	15	3 832
15	Wohngebäude mit 3 oder mehr Wohnungen	22	66	39	140	114	33 042
16	Wohnheime	-	-	-	-	-	-
17	Wohngebäude zusammen	144	201	123	269	340	96 204
18	darunter erbaut durch private Haushalte	130	160	101	179	270	73 447
Oberfranken							
19	Wohngebäude mit 1 Wohnung	96	80	37	96	141	40 781
20	Wohngebäude mit 2 Wohnungen	3	3	1	6	7	1 771
21	Wohngebäude mit 3 oder mehr Wohnungen	11	40	18	210	82	29 541
22	Wohnheime	-	-	-	-	-	-
23	Wohngebäude zusammen	110	124	57	312	229	72 093
24	darunter erbaut durch private Haushalte	94	83	35	109	149	42 482
Mittelfranken							
25	Wohngebäude mit 1 Wohnung	107	100	43	107	180	53 181
26	Wohngebäude mit 2 Wohnungen	10	12	8	20	21	6 141
27	Wohngebäude mit 3 oder mehr Wohnungen	18	93	41	220	170	49 616
28	Wohnheime	-	-	-	-	-	-
29	Wohngebäude zusammen	135	205	91	347	371	108 938
30	darunter erbaut durch private Haushalte	108	119	57	146	215	65 099
Unterfranken							
31	Wohngebäude mit 1 Wohnung	98	90	49	98	158	49 419
32	Wohngebäude mit 2 Wohnungen	16	19	12	32	34	10 814
33	Wohngebäude mit 3 oder mehr Wohnungen	21	78	30	207	141	37 960
34	Wohnheime	-	-	-	-	-	-
35	Wohngebäude zusammen	135	186	91	337	333	98 193
36	darunter erbaut durch private Haushalte	120	143	70	214	257	74 581
Schwaben							
37	Wohngebäude mit 1 Wohnung	160	158	84	160	269	82 406
38	Wohngebäude mit 2 Wohnungen	19	25	12	38	40	11 557
39	Wohngebäude mit 3 oder mehr Wohnungen	37	196	114	390	301	85 766
40	Wohnheime	-	-	-	-	-	-
41	Wohngebäude zusammen	216	380	210	588	610	179 729
42	darunter erbaut durch private Haushalte	175	227	129	275	364	109 304
Bayern							
43	Wohngebäude mit 1 Wohnung	1 132	1 108	624	1 132	1 879	604 591
44	Wohngebäude mit 2 Wohnungen	136	179	103	272	305	95 595
45	Wohngebäude mit 3 oder mehr Wohnungen	235	953	504	2 434	1 622	524 184
46	Wohnheime	3	5	2	37	10	6 509
47	Wohngebäude insgesamt	1 506	2 245	1 234	3 875	3 816	1 230 879
48	darunter erbaut durch private Haushalte	1 207	1 455	835	1 854	2 463	766 589

**7. Baugenehmigungen für neue Wohngebäude im Freistellungs- bzw. Zustimmungsverfahren*) in Bayern
im Juli 2025 nach Regierungsbezirken, Gebäudearten und privaten Haushalten als Bauherren**

Lfd. Nr.	Regierungsbezirk Gebäudeart Bauherr	Errichtung neuer Wohngebäude					
		Gebäude	Rauminhalt	Nutzfläche	Wohnungen		Veran- schlagte Kosten der Bauwerke
					insgesamt	Wohnfläche	
		Anzahl	1 000 m³	100 m²	Anzahl	100 m²	1 000 €
Oberbayern							
1	Wohngebäude mit 1 Wohnung	111	106	66	111	177	63 398
2	Wohngebäude mit 2 Wohnungen	15	21	15	30	34	10 542
3	Wohngebäude mit 3 oder mehr Wohnungen	17	38	21	103	77	24 409
4	Wohnheime	-	-	-	-	-	-
5	Wohngebäude zusammen	143	164	102	244	287	98 349
6	darunter erbaut durch private Haushalte	107	119	84	141	194	64 937
Niederbayern							
7	Wohngebäude mit 1 Wohnung	37	37	21	37	61	17 298
8	Wohngebäude mit 2 Wohnungen	4	5	3	8	8	2 744
9	Wohngebäude mit 3 oder mehr Wohnungen	5	24	5	62	49	15 555
10	Wohnheime	-	-	-	-	-	-
11	Wohngebäude zusammen	46	67	29	107	119	35 597
12	darunter erbaut durch private Haushalte	38	40	22	44	66	19 311
Oberpfalz							
13	Wohngebäude mit 1 Wohnung	27	26	16	27	44	12 215
14	Wohngebäude mit 2 Wohnungen	1	3	2	2	3	966
15	Wohngebäude mit 3 oder mehr Wohnungen	3	6	1	13	12	2 260
16	Wohnheime	-	-	-	-	-	-
17	Wohngebäude zusammen	31	34	20	42	60	15 441
18	darunter erbaut durch private Haushalte	27	27	18	28	46	12 826
Oberfranken							
19	Wohngebäude mit 1 Wohnung	34	29	13	34	50	14 929
20	Wohngebäude mit 2 Wohnungen	-	-	-	-	-	-
21	Wohngebäude mit 3 oder mehr Wohnungen	4	8	5	23	17	3 982
22	Wohnheime	-	-	-	-	-	-
23	Wohngebäude zusammen	38	37	18	57	67	18 911
24	darunter erbaut durch private Haushalte	33	29	12	36	51	15 063
Mittelfranken							
25	Wohngebäude mit 1 Wohnung	20	17	9	20	32	9 547
26	Wohngebäude mit 2 Wohnungen	2	2	1	4	4	1 166
27	Wohngebäude mit 3 oder mehr Wohnungen	2	3	2	7	6	2 172
28	Wohnheime	-	-	-	-	-	-
29	Wohngebäude zusammen	24	23	11	31	42	12 885
30	darunter erbaut durch private Haushalte	23	22	11	30	41	12 588
Unterfranken							
31	Wohngebäude mit 1 Wohnung	22	21	12	22	37	10 751
32	Wohngebäude mit 2 Wohnungen	4	3	1	8	7	1 800
33	Wohngebäude mit 3 oder mehr Wohnungen	8	30	17	88	53	15 744
34	Wohnheime	-	-	-	-	-	-
35	Wohngebäude zusammen	34	54	30	118	96	28 295
36	darunter erbaut durch private Haushalte	25	27	14	31	47	13 704
Schwaben							
37	Wohngebäude mit 1 Wohnung	28	26	13	28	47	14 171
38	Wohngebäude mit 2 Wohnungen	2	3	3	4	4	1 598
39	Wohngebäude mit 3 oder mehr Wohnungen	3	13	7	29	24	6 350
40	Wohnheime	-	-	-	-	-	-
41	Wohngebäude zusammen	33	43	23	61	74	22 119
42	darunter erbaut durch private Haushalte	31	36	23	44	59	18 563
Bayern							
43	Wohngebäude mit 1 Wohnung	279	262	151	279	447	142 309
44	Wohngebäude mit 2 Wohnungen	28	37	24	56	60	18 816
45	Wohngebäude mit 3 oder mehr Wohnungen	42	123	57	325	238	70 472
46	Wohnheime	-	-	-	-	-	-
47	Wohngebäude insgesamt	349	422	232	660	745	231 597
48	darunter erbaut durch private Haushalte	284	301	185	354	505	156 992

*) Genehmigungsfreistellung nach Artikel 58 bzw. bauaufsichtliche Zustimmung nach Artikel 73 der Bayerischen Bauordnung (BayBO).

**8. Baugenehmigungen für neue Wohn- und Nichtwohngebäude in Bayern im Juli 2025
nach Gebäudearten, Regierungsbezirken und der vorwiegenden Art der Beheizung**

Lfd. Nr.	Gebäudeart Regierungsbezirk	Insgesamt	darunter ausgestattet mit					Ohne Heizung
			Fern-	Block-	Zentral-	Etagen-	Einzelraum-	
			heizung					
Wohnbau								
1	Wohngebäude insgesamt	1 506	170	8	1 311	-	14	3
2	darin Wohnungen	3 875	891	89	2 873	-	15	7
	davon							
3	Wohngebäude mit 1 Wohnung	1 132	106	-	1 011	-	13	2
4	Wohngebäude mit 2 Wohnungen	136	9	1	125	-	1	-
5	Wohngebäude mit 3 oder mehr Wohnungen	235	55	7	172	-	-	1
6	darin Wohnungen	2 434	767	87	1 575	-	-	5
7	Wohnheime	3	-	-	3	-	-	-
8	darin Wohnungen	37	-	-	37	-	-	-
Wohngebäude nach Regierungsbezirken								
9	Oberbayern	565	82	-	478	-	3	2
10	Niederbayern	201	19	-	180	-	2	-
11	Oberpfalz	144	5	-	137	-	2	-
12	Oberfranken	110	3	-	105	-	2	-
13	Mittelfranken	135	23	-	111	-	1	-
14	Unterfranken	135	2	2	128	-	3	-
15	Schwaben	216	36	6	172	-	1	1
Nichtwohnbau								
16	Nichtwohngebäude insgesamt	559	34	2	141	1	14	367
17	darin Rauminhalt (1 000 m³)	3 533	409	5	1 847	3	25	1 244
	davon							
18	Anstaltsgebäude	4	-	-	4	-	-	-
19	darin Rauminhalt (1 000 m³)	36	-	-	36	-	-	-
20	Büro- und Verwaltungsgebäude	17	2	-	13	-	2	-
21	darin Rauminhalt (1 000 m³)	84	26	-	56	-	3	-
22	Landwirtschaftliche Betriebsgebäude	184	6	-	4	-	-	174
23	darin Rauminhalt (1 000 m³)	742	36	-	10	-	-	696
24	Nichtlandwirtschaftliche Betriebsgebäude	310	14	2	99	1	8	186
25	darin Rauminhalt (1 000 m³)	2 335	169	5	1 616	3	19	522
	darunter							
26	Fabrik- und Werkstattgebäude	65	7	2	33	-	3	20
27	darin Rauminhalt (1 000 m³)	501	118	5	325	-	12	41
28	Handels- und Lagergebäude	161	3	-	47	1	3	107
29	darin Rauminhalt (1 000 m³)	1 513	20	-	1 201	3	4	285
30	Hotels und Gaststätten	10	2	-	7	-	1	-
31	darin Rauminhalt (1 000 m³)	76	16	-	58	-	3	-
32	Sonstige Nichtwohngebäude	44	12	-	21	-	4	7
33	darin Rauminhalt (1 000 m³)	336	179	-	129	-	3	25
Nichtwohngebäude nach Regierungsbezirken								
34	Oberbayern	158	19	2	34	-	3	100
35	Niederbayern	93	4	-	17	1	4	67
36	Oberpfalz	96	5	-	21	-	2	68
37	Oberfranken	36	-	-	11	-	2	23
38	Mittelfranken	46	4	-	18	-	-	24
39	Unterfranken	43	-	-	15	-	-	28
40	Schwaben	87	2	-	25	-	3	57

9. Baugenehmigungen für neue Wohn- und Regierungsbezirken und der

Lfd. Nr.	Gebäudeart Regierungsbezirk	Insgesamt	davon nach der verwendeten			
			keine	Öl	Gas	Strom
Wohnbau						
1	Wohngebäude insgesamt	1 506	3	3	25	22
2	darin Wohnungen	3 875	7	5	129	30
	davon					
3	Wohngebäude mit 1 Wohnung	1 132	2	2	15	18
4	Wohngebäude mit 2 Wohnungen	136	-	-	2	3
5	Wohngebäude mit 3 oder mehr Wohnungen	235	1	1	8	1
6	darin Wohnungen	2 434	5	3	110	6
7	Wohnheime	3	-	-	-	-
8	darin Wohnungen	37	-	-	-	-
Wohngebäude nach Regierungsbezirken						
9	Oberbayern	565	2	3	8	4
10	Niederbayern	201	-	-	4	2
11	Oberpfalz	144	-	-	2	7
12	Oberfranken	110	-	-	1	2
13	Mittelfranken	135	-	-	3	2
14	Unterfranken	135	-	-	2	3
15	Schwaben	216	1	-	5	2
Nichtwohnbau						
16	Nichtwohngebäude insgesamt	559	367	1	24	13
17	darin Rauminhalt (1 000 m³)	3 533	1 244	1	229	35
	davon					
18	Anstaltsgebäude	4	-	-	1	-
19	darin Rauminhalt (1 000 m³)	36	-	-	9	-
20	Büro- und Verwaltungsgebäude	17	-	-	-	2
21	darin Rauminhalt (1 000 m³)	84	-	-	-	3
22	Landwirtschaftliche Betriebsgebäude	184	174	-	-	-
23	darin Rauminhalt (1 000 m³)	742	696	-	-	-
24	Nichtlandwirtschaftliche Betriebsgebäude	310	186	1	20	9
25	darin Rauminhalt (1 000 m³)	2 335	522	1	202	30
	darunter					
26	Fabrik- und Werkstattgebäude	65	20	-	7	2
27	darin Rauminhalt (1 000 m³)	501	41	-	24	11
28	Handels- und Lagergebäude	161	107	-	10	6
29	darin Rauminhalt (1 000 m³)	1 513	285	-	169	17
30	Hotels und Gaststätten	10	-	-	1	1
31	darin Rauminhalt (1 000 m³)	76	-	-	6	3
32	Sonstige Nichtwohngebäude	44	7	-	3	2
33	darin Rauminhalt (1 000 m³)	336	25	-	18	2
Nichtwohngebäude nach Regierungsbezirken						
34	Oberbayern	158	100	-	6	2
35	Niederbayern	93	67	-	2	3
36	Oberpfalz	96	68	1	6	2
37	Oberfranken	36	23	-	2	3
38	Mittelfranken	46	24	-	3	-
39	Unterfranken	43	28	-	3	-
40	Schwaben	87	57	-	2	3

**Nichtwohngebäude in Bayern im Juli 2025 nach Gebäudearten,
verwendeten primären Energie für Heizung**

primären Energie für Heizung								Lfd. Nr.
Fernwärme/ Fernkälte	Geothermie	Umweltthermie (Luft/Wasser)	Solarthermie	Holz	Biogas/ Biomethan	sonstige Biomasse	sonstige Energie	
Wohnbau								
170	54	1 125	3	95	2	4	-	1
891	175	2 300	3	326	3	6	-	2
106	39	886	3	58	1	2	-	3
9	4	105	-	10	1	2	-	4
55	11	131	-	27	-	-	-	5
767	128	1 167	-	248	-	-	-	6
-	-	3	-	-	-	-	-	7
-	-	37	-	-	-	-	-	8
Wohngebäude nach Regierungsbezirken								
82	21	410	2	30	-	3	-	9
19	4	151	-	21	-	-	-	10
5	3	120	-	5	1	1	-	11
3	4	88	1	11	-	-	-	12
23	1	99	-	7	-	-	-	13
2	4	116	-	8	-	-	-	14
36	17	141	-	13	1	-	-	15
Nichtwohnbau								
34	5	90	-	22	1	2	-	16
409	63	1 484	-	64	1	4	-	17
-	-	3	-	-	-	-	-	18
-	-	27	-	-	-	-	-	19
2	-	12	-	1	-	-	-	20
26	-	54	-	2	-	-	-	21
6	-	-	-	4	-	-	-	22
36	-	-	-	10	-	-	-	23
14	3	60	-	14	1	2	-	24
169	46	1 309	-	51	1	4	-	25
7	2	19	-	7	-	1	-	26
118	6	270	-	29	-	3	-	27
3	1	29	-	4	-	1	-	28
20	40	970	-	11	-	1	-	29
2	-	6	-	-	-	-	-	30
16	-	52	-	-	-	-	-	31
12	2	15	-	3	-	-	-	32
179	17	94	-	1	-	-	-	33
Nichtwohngebäude nach Regierungsbezirken								
19	1	23	-	6	-	1	-	34
4	-	7	-	9	1	-	-	35
5	-	9	-	5	-	-	-	36
-	1	5	-	1	-	1	-	37
4	1	14	-	-	-	-	-	38
-	-	12	-	-	-	-	-	39
2	2	20	-	1	-	-	-	40

10. Baugenehmigungen für neue Wohn- und Regierungsbezirken und der

Lfd. Nr.	Gebäudeart Regierungsbezirk	Insgesamt	davon nach der verwendeten			
			keine	Öl	Gas	Strom
Wohnbau						
1	Wohngebäude insgesamt	1 506	822	-	7	243
2	darin Wohnungen	3 875	2 394	-	55	419
	davon					
3	Wohngebäude mit 1 Wohnung	1 132	587	-	4	193
4	Wohngebäude mit 2 Wohnungen	136	76	-	-	21
5	Wohngebäude mit 3 oder mehr Wohnungen	235	158	-	3	27
6	darin Wohnungen	2 434	1 637	-	51	165
7	Wohnheime	3	1	-	-	2
8	darin Wohnungen	37	18	-	-	19
Wohngebäude nach Regierungsbezirken						
9	Oberbayern	565	316	-	3	102
10	Niederbayern	201	107	-	-	20
11	Oberpfalz	144	74	-	-	19
12	Oberfranken	110	52	-	-	25
13	Mittelfranken	135	81	-	1	19
14	Unterfranken	135	79	-	1	30
15	Schwaben	216	113	-	2	28
Nichtwohnbau						
16	Nichtwohngebäude insgesamt	559	502	-	3	24
17	darin Rauminhalt (1 000 m³)	3 533	2 413	-	135	729
	davon					
18	Anstaltsgebäude	4	2	-	-	1
19	darin Rauminhalt (1 000 m³)	36	23	-	-	4
20	Büro- und Verwaltungsgebäude	17	13	-	-	2
21	darin Rauminhalt (1 000 m³)	84	78	-	-	3
22	Landwirtschaftliche Betriebsgebäude	184	180	-	-	-
23	darin Rauminhalt (1 000 m³)	742	730	-	-	-
24	Nichtlandwirtschaftliche Betriebsgebäude	310	270	-	3	17
25	darin Rauminhalt (1 000 m³)	2 335	1 292	-	135	694
	darunter					
26	Fabrik- und Werkstattgebäude	65	55	-	1	4
27	darin Rauminhalt (1 000 m³)	501	330	-	100	38
28	Handels- und Lagergebäude	161	138	-	2	10
29	darin Rauminhalt (1 000 m³)	1 513	678	-	35	637
30	Hotels und Gaststätten	10	8	-	-	2
31	darin Rauminhalt (1 000 m³)	76	63	-	-	14
32	Sonstige Nichtwohngebäude	44	37	-	-	4
33	darin Rauminhalt (1 000 m³)	336	290	-	-	28
Nichtwohngebäude nach Regierungsbezirken						
34	Oberbayern	158	139	-	1	5
35	Niederbayern	93	88	-	1	1
36	Oberpfalz	96	89	-	-	4
37	Oberfranken	36	35	-	-	1
38	Mittelfranken	46	40	-	-	3
39	Unterfranken	43	40	-	1	1
40	Schwaben	87	71	-	-	9

**Nichtwohngebäude in Bayern im Juli 2025 nach Gebäudearten,
verwendeten sekundären Energie für Heizung**

sekundären Energie für Heizung								Lfd. Nr.
Fernwärme/ Fernkälte	Geothermie	Umweltthermie (Luft/Wasser)	Solarthermie	Holz	Biogas/ Biomethan	sonstige Biomasse	sonstige Energie	
Wohnbau								
-	-	8	106	319	-	-	1	1
-	-	19	557	430	-	-	1	2
-	-	4	66	277	-	-	1	3
-	-	1	10	28	-	-	-	4
-	-	3	30	14	-	-	-	5
-	-	13	471	97	-	-	-	6
-	-	-	-	-	-	-	-	7
-	-	-	-	-	-	-	-	8
Wohngebäude nach Regierungsbezirken								
-	-	7	44	93	-	-	-	9
-	-	-	9	64	-	-	1	10
-	-	-	6	45	-	-	-	11
-	-	-	9	24	-	-	-	12
-	-	-	6	28	-	-	-	13
-	-	-	9	16	-	-	-	14
-	-	1	23	49	-	-	-	15
Nichtwohnbau								
-	1	4	10	15	-	-	-	16
-	31	118	46	62	-	-	-	17
-	-	1	-	-	-	-	-	18
-	-	9	-	-	-	-	-	19
-	-	-	1	1	-	-	-	20
-	-	-	1	1	-	-	-	21
-	-	-	1	3	-	-	-	22
-	-	-	5	7	-	-	-	23
-	1	2	7	10	-	-	-	24
-	31	96	34	52	-	-	-	25
-	-	-	1	4	-	-	-	26
-	-	-	7	26	-	-	-	27
-	1	2	4	4	-	-	-	28
-	31	96	20	17	-	-	-	29
-	-	-	-	-	-	-	-	30
-	-	-	-	-	-	-	-	31
-	-	1	1	1	-	-	-	32
-	-	12	5	1	-	-	-	33
Nichtwohngebäude nach Regierungsbezirken								
-	-	2	3	8	-	-	-	34
-	-	-	1	2	-	-	-	35
-	-	2	-	1	-	-	-	36
-	-	-	-	-	-	-	-	37
-	1	-	1	1	-	-	-	38
-	-	-	1	-	-	-	-	39
-	-	-	4	3	-	-	-	40

**11. Baugenehmigungen für neue Wohn- und Nichtwohngebäude in Bayern im Juli 2025
nach Gebäudearten und dem überwiegend verwendeten Baustoff**

Lfd. Nr.	Gebäudeart	Ins- gesamt	davon nach dem überwiegend verwendeten Baustoff							
			Stahl	Stahl- beton	Ziegel	Kalksand- stein	Poren- beton	Leicht- beton/ Bims	Holz	sonstiger Baustoff
Wohnbau										
Wohngebäude insgesamt										
1	Gebäude (Anzahl)	1 506	1	99	867	36	68	5	426	4
2	Rauminhalt (1 000 m³)	2 245	0	305	1 337	82	68	5	441	7
3	Veranschlagte Kosten (1 000 €)	1 230 879	78	180 763	716 879	39 949	35 644	2 576	249 408	5 582
davon										
Wohngebäude mit 1 Wohnung										
4	Gebäude (Anzahl)	1 132	1	53	635	22	60	4	357	-
5	Rauminhalt (1 000 m³)	1 108	0	54	676	22	50	4	300	-
6	Veranschlagte Kosten (1 000 €)	604 591	78	33 143	362 669	12 030	27 539	2 099	167 033	-
Wohngebäude mit 2 Wohnungen										
7	Gebäude (Anzahl)	136	-	5	86	3	3	-	39	-
8	Rauminhalt (1 000 m³)	179	-	6	116	4	5	-	48	-
9	Veranschlagte Kosten (1 000 €)	95 595	-	3 071	60 850	2 505	2 094	-	27 075	-
Wohngebäude mit 3 oder mehr Wohnungen										
10	Gebäude (Anzahl)	235	-	41	143	11	5	1	30	4
11	Rauminhalt (1 000 m³)	953	-	245	540	55	12	1	93	7
12	Veranschlagte Kosten (1 000 €)	524 184	-	144 549	286 851	25 414	6 011	477	55 300	5 582
Wohnheime										
13	Gebäude (Anzahl)	3	-	-	3	-	-	-	-	-
14	Rauminhalt (1 000 m³)	5	-	-	5	-	-	-	-	-
15	Veranschlagte Kosten (1 000 €)	6 509	-	-	6 509	-	-	-	-	-
Nichtwohnbau										
Nichtwohngebäude insgesamt										
16	Gebäude (Anzahl)	559	103	193	84	4	3	1	169	2
17	Rauminhalt (1 000 m³)	3 533	483	2 195	261	82	9	1	499	2
18	Veranschlagte Kosten (1 000 €)	796 362	58 079	489 801	102 925	55 049	1 998	75	87 850	585
davon										
Anstaltsgebäude										
19	Gebäude (Anzahl)	4	-	1	3	-	-	-	-	-
20	Rauminhalt (1 000 m³)	36	-	9	27	-	-	-	-	-
21	Veranschlagte Kosten (1 000 €)	22 208	-	5 906	16 302	-	-	-	-	-
Büro- und Verwaltungsgebäude										
22	Gebäude (Anzahl)	17	1	4	8	-	1	-	2	1
23	Rauminhalt (1 000 m³)	84	2	59	18	-	1	-	3	1
24	Veranschlagte Kosten (1 000 €)	61 604	623	48 252	10 211	-	271	-	1 787	460
Landwirtschaftliche Betriebsgebäude										
25	Gebäude (Anzahl)	184	35	58	13	-	-	1	76	1
26	Rauminhalt (1 000 m³)	742	199	264	27	-	-	1	250	1
27	Veranschlagte Kosten (1 000 €)	61 791	14 412	24 462	4 494	-	-	75	18 223	125
Nichtlandwirtschaftliche Betriebsgebäude										
28	Gebäude (Anzahl)	310	64	116	53	1	2	-	74	-
29	Rauminhalt (1 000 m³)	2 335	264	1 733	155	1	8	-	174	-
30	Veranschlagte Kosten (1 000 €)	416 224	34 799	302 094	50 465	96	1 727	-	27 043	-
darunter										
Fabrik- und Werkstattgebäude										
31	Gebäude (Anzahl)	65	13	29	12	1	2	-	8	-
32	Rauminhalt (1 000 m³)	501	54	371	30	1	8	-	37	-
33	Veranschlagte Kosten (1 000 €)	123 069	11 608	95 672	9 664	96	1 727	-	4 302	-
Handels- und Lagergebäude										
34	Gebäude (Anzahl)	161	41	50	16	-	-	-	54	-
35	Rauminhalt (1 000 m³)	1 513	162	1 172	60	-	-	-	120	-
36	Veranschlagte Kosten (1 000 €)	184 450	18 915	133 206	14 103	-	-	-	18 226	-
Hotels und Gaststätten										
37	Gebäude (Anzahl)	10	-	5	4	-	-	-	1	-
38	Rauminhalt (1 000 m³)	76	-	31	39	-	-	-	6	-
39	Veranschlagte Kosten (1 000 €)	29 720	-	12 912	15 155	-	-	-	1 653	-
Sonstige Nichtwohngebäude										
40	Gebäude (Anzahl)	44	3	14	7	3	-	-	17	-
41	Rauminhalt (1 000 m³)	336	19	129	34	81	-	-	72	-
42	Veranschlagte Kosten (1 000 €)	234 535	8 245	109 087	21 453	54 953	-	-	40 797	-

Aktuelle
Veröffentlichungen
unter
q.bayern.de/produkte



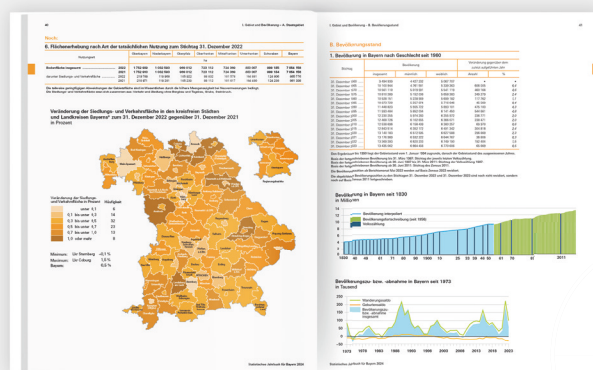
Statistisches Jahrbuch für Bayern

Das **Statistische Jahrbuch** für Bayern ist das Standardwerk der amtlichen Statistik in Bayern seit 1894. Darin zusammengestellt sind jährlich aktuelle Statistikdaten über Land, Leben, Leute, Politik, Wissenschaft und Wirtschaft in Bayern.

Auf über 700 Seiten enthält es die wichtigsten Ergebnisse aller amtlichen

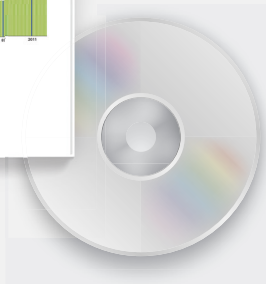
Statistiken – in Form von Tabellen, Graphiken oder Karten – zum Teil mit langjährigen Vergleichsdaten und Zeitreihen.

Ebenso enthalten sind ausgewählte Strukturdaten für Regierungsbezirke, kreisfreie Städte und Landkreise sowie Regionen Bayerns, für Bund und Länder sowie die EU-Mitgliedstaaten.



Preise

Buch	39,00 €
Buch + DVD	46,00 €
DVD	12,00 €
Datei (PDF)	12,00 €



Bayern kompakt

Das Kompendium **Bayern kompakt** bietet auf knapp 50 Seiten die wichtigsten bayerischen Strukturdaten aus Wirtschaft, Gesellschaft und Politik in Texten, Tabellen und Graphiken.

Es verweist zudem auf weiterführende Informationsmedien des Bayerischen Landesamts für Statistik.

Heft und Datei kostenlos

Bayerisches Landesamt für Statistik – Vertrieb, Nürnberger Straße 95, 90762 Fürth
Telefon 0911 98208-6311 | Telefax 0911 98208-96638 | vertrieb@statistik.bayern.de